

**Mateřská škola, Dvůr Králové nad Labem, Elišky
Krásnohorské 2428**

Strategický plán rozvoje školy



MATEŘSKÁ ŠKOLA

Webové stránky: mskrasnohorske.cz

Kontakt 499 318 386

E-mail: reditelstvi@mskrasnohorske.cz

ID datové schránky: dzrkq5g

IČ: 709 95 745

Tento plán byl projednán
na pedagogické radě dne: 15.6. 2023
Na vědomí zřizovateli: 21.6.2023
EK/106/2023

ředitelka školy
Mgr. Iva Bednářová

Obsah

1. Úvod
2. Stručná charakteristika školy
3. Plánovací období
4. Analýza organizace
5. Mise školy
6. Vize školy
7. Strategické cíle
8. Akční plán
9. Evaluace a aktualizace strategického plánu
10. Plán seznámení se strategií a její propagace

1 Úvod

Mateřská škola, Dvůr Králové nad Labem, Elišky Krásnohorské 2428 pracuje pod vedením současné ředitelky od roku 2019. Základní strategie byla vytvořena jako součást základní dokumentace školy pro potřeby dlouhodobého plánování a rozvoje MŠ. V současné době využívá mateřská škola materiál, na kterém se podíleli pedagogičtí i nepedagogičtí pracovníci MŠ. Mateřská škola doposud disponuje koncepcí mateřské školy, plánem práce mateřské školy na daný školní rok.

Základním krokem před tvorbou tohoto dokumentu byla proveden SWOT analýza školy a vnějšího prostředí školy se všemi zaměstnanci. Závěrem činnosti SWOT analýzy byly v rámci výsledků vybrány zaměstnanci školy převažující slabé a silné stránky, příležitosti a hrozby školy, které byly zásadní pro tvorbu strategického plánu školy

2 Stručná charakteristika školy

Mateřská škola, Dvůr Králové nad Labem, Elišky Krásnohorské 2428 je příspěvkovou organizací města Dvůr Králové nad Labem vykonává činnost mateřské školy a školní jídelny. Předškolní vzdělávání je organizováno ve dvanácti věkově rozlišených třídách s celodenním provozem od 6:30 do 16:30 hodin. V současné době bylo k docházce přihlášeno 217 dětí ve věku od dvou a půl do sedmi let. Předškolní vzdělávání se uskutečňuje podle Školního vzdělávacího programu pro předškolní vzdělávání „Poznáváme celý svět“ (dále ŠVP PV).

Výchovu a vzdělávání zajišťuje celkem 24 pedagogických pracovníků – učitelek 1 školní asistentka a 2 asistentky pedagoga. Všechny učitelky jsou kvalifikovány pro práci v mateřské škole. Tři učitelky si v současné době doplňují kvalifikaci. Třídy a herny jsou vybaveny odpovídajícím nábytkem s dostatečným didaktických pomůcek a hraček včetně IT technologií pro rozvoj digitální kompetence.

Mateřská škola se skládá ze tří míst poskytovaného vzdělávání. Místo poskytovaného vzdělávání Slunečná 2792 a Elišky Krásnohorské 2428 jsou velké budovy pavilonového typu vystavěné v době 70 tých let minulého století. Tyto pavilonové budovy disponují pěti a šesti třídami z toho dvě třídy jsou zřízené dle § 16 odstavce 9 Školního zákona. Místo poskytovaného vzdělávání Verdek 72 sloužilo v minulých letech jako mateřská škola pro podnik TIBA, jedná se o jednotřídní vilu v okrajové části města Dvůr Králové nad Labem. Všechna tři místa poskytovaného vzdělávání mají vlastní školní jídelnu a prostorné zahrady. Mateřská škola má v současné době maximální kapacitu 244 dětí.

Prostory tříd s hernami jsou světlé, rozměrné a slouží zároveň jako jídelny a ložnice, ke každé přísluší vlastní šatna. Děti tedy nemusí nikam přecházet, činnosti můžeme propojovat. Prostory jednotlivých tříd a šaten jsou postupně dovybavovány novým nábytkem, tak aby vyhovoval dnešním požadavkům a normám. Hrací kouty jsou uzpůsobovány dětem tak, aby pro ně byly lákavé a podporovaly jejich přirozenou zvědavost a hravost, hračky jsou přístupné tak, aby si děti samy mohly rozhodovat, co si vyberou. V jednotlivých budovách stále probíhá rekonstrukce vnitřních nevyhovujících prostor jako jsou přípravné kuchyňky, sociální zařízení pro děti, ale také pro personál, nevyhovující plynová kotelna a další prostory, které potřebují akutní opravy.

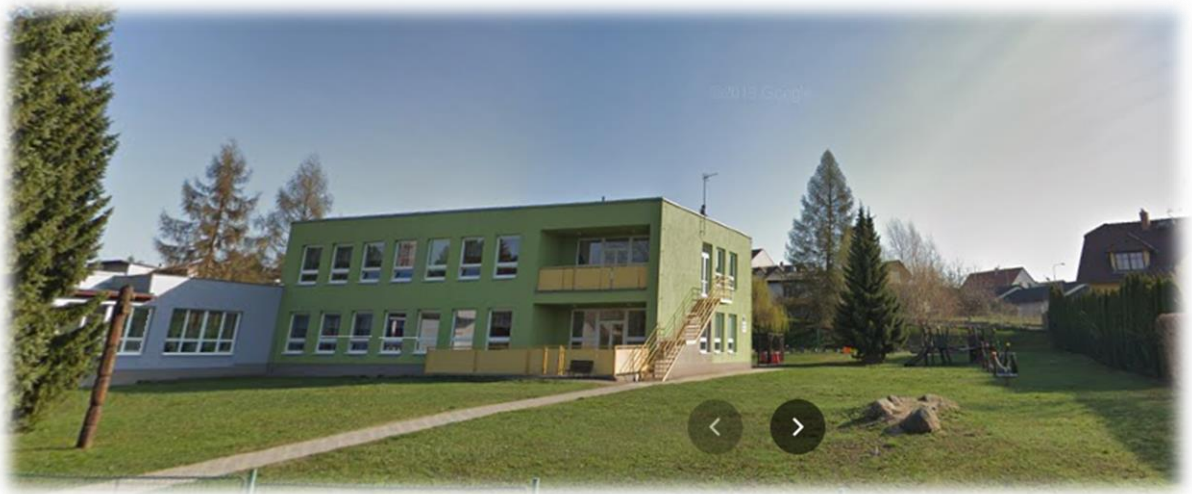
Školní zahrady jsou v původním stavu, což je jedna z kapitol revitalizace a možnosti obnovy zahrad pro děti tak, aby vyhovovaly současným standardům a byly pro děti maximálně využitelné a bezpečné. Stávající prvky jsou každým rokem opravovány a jejich životnost tím dočasně prodlužována. Děti mají na všech zahradách možnost využívat nerezové pítka pro zajištění komfortu pitného režimu v době pobytu venku. Dalším přínosem by byla také rekonstrukce venkovních sociálních zařízení pro děti pro pobyt na školní zahradě.



Místo poskytnutého vzdělávání Elišky Krásnohorské 2428



Místo poskytnutého vzdělávání Slunečná 2792



Místo poskytovaného vzdělávání MŠ Slunečná 2792



Místo poskytovaného vzdělávání Verdek 72

3 Plánovací období

Strategický plán rozvoje školy je sestaven na období pěti let od června 2023 do srpna 2028

Cílem tohoto období je v plánované době strategického rozvoje naplňovat stanovené cíle a tím splňovat kompetence aktivního a dlouhodobého záměru mateřské školy.

Aktuálním cílem a vizí mateřské školy je podporující prostředí pro děti, které se mohou realizovat, zažívat úspěch, rozvíjet svou samostatnost a zdravou konkurenční schopnost v bezpečném prostředí, které nepředkládá hotové informace a staví na vlastních zkušenostech dětí. Stanovené cíle plánu vycházejí ze SWOT analýzy, které směřují k dílčím časovým osám. Dlouhodobé záměry jsou pro školu klíčové ve smyslu udržení stanovených hodnot a postupů školy v budování dobré image a prostředí pro děti a rodiče, kteří se budou do mateřské školy rádi vracet.

4 Analýza organizace

Analýza školy vychází ze současného stavu a poukazuje na možné nadcházející příležitosti a hrozby, které jsou pro mateřskou školu spíše kvalifikovaným odhadem.

V současné době v mateřské škole pracuje 24 pedagogických pracovníků, jedna školní asistentka a dvě asistentky pedagoga. Tři pedagogičtí pracovníci si doplňují kvalifikaci. V Mateřské škole také působí celkem 17 správních zaměstnanců. Mateřská škola je momentálně naplněna do počtu 217 dětí, maximální kapacita školy je naplněna při stanovení výjimky v šesti třídách zřizovatelem.

Mateřská škola je primárně spádovou školou pro rodiny ze spádové oblasti danou Obecně závaznou vyhláškou města Dvůr Králové nad Labem, č 5/2020

4.1 SWOT analýza školy

Silné stránky	Slabé stránky
Lidské zdroje <ul style="list-style-type: none">• Komunikace• Kolegialita• Možnost velkého i malého kolektivu• Kvalifikovanost• Spolupráce mezi pedagogy• Zájem o další vzdělávání pracovníků Materiální vybavení <ul style="list-style-type: none">• Dostatek didaktických pomůcek• IT pomůcky a technologie• Prostorné třídy• Poloha školy• Dobrá dopravní obslužnost	Lidské zdroje <ul style="list-style-type: none">• Zastupitelnost – jednotřídní MŠ• Personální zajištění – chůva, údržbář, účetní• Digitální gramotnost pedagogů Materiální vybavení <ul style="list-style-type: none">• Technické zázemí pro pedagogy• Revitalizace zahrad• Úložné prostory ve třídách

<ul style="list-style-type: none"> • Bezpečnost dětí • Vlastní prádelna • Vlastní stravování • Prostorné zahrady <p>Výchovně vzdělávací proces</p> <ul style="list-style-type: none"> • Volná ruka pedagoga pro plánování • Různorodost pedagogického sboru • Podpora bádání a rozvoje praktičnosti ve vzdělávání, všestrannost • Smíšené třídy Verdek • Třídy stejného věku • Příjemné klima třídy • Kladná odezva ze ZŠ - připravenost dětí • Projekty ve vzdělávání • Konzultační hodiny • Vzájemné příklady dobré praxe a náslechy • Práce s portfoliem dítěte • Přátelské klima ve třídách • skupinová práce, hra je součástí vyučování, problémové, projektové, kooperativní vyučování • Pravidelná vystoupení žáků pro rodiče, obec <p>Ostatní faktory</p> <ul style="list-style-type: none"> • Spolupráce s rodinou • Spolupráce s dalšími institucemi • Informační portál školy Aplikace „Naše MŠ“ „Správa MŠ“ • Využití financí pomocí projektů a dotačních titulů • Vzájemná vstřícnost všech pracovníků mš 	<ul style="list-style-type: none"> • Úložné prostory na odrážedla a další na zahradě • Sociální zařízení pro zaměstnance • Školní kuchyně • Přípravné kuchyňky • Sociální zařízení pro děti • Plot kolem MŠ • Vybavení k odpočinku – matrace <p>Výchovně vzdělávací proces</p> <ul style="list-style-type: none"> • Počty dětí na třídách • Nerovnoměrný příchod dětí do třídy • Aplikace na IT se vzdělávacími tématy • Individualizace ve vzdělávání • Formativní hodnocení • Diferenciace vzdělávacích činností <p>Ostatní faktory:</p> <ul style="list-style-type: none"> • Negativní spolupráce rodiny • Zdravotní stav dětí • Volný výchova dětí bez pravidel a hranic
<p>Příležitosti</p>	<p>Hrozby</p>
<ul style="list-style-type: none"> • Spolupráce se vzdělávacími institucemi • Využití ochoty rodičů k podpoře školy • Využití fondů EU • Hledání sponzorů • Velikost právního subjektu • Široká nabídka DVPP • Spolupráce se zřizovatelem • Prezentace MŠ -web, akce města 	<ul style="list-style-type: none"> • Nenaplnění úvazků (dle normativu) • Populistické a nekoncepční změny v resortu školství narušující jeho stabilitu • Zvyšování administrace • Nízká prestiž povolání • Snížení porodnosti • Časté změny v rezortu školství – narušování funkčnosti

<ul style="list-style-type: none"> • Spolupráce MAS Královédvorsk 	<ul style="list-style-type: none"> • Špatná dopravní obslužnost MŠ Verdek – přechod, chodníky • Tristní platové podmínky provozních zaměstnanců •
--	--

4.2 Zřizovatel

Spolupráce se zřizovatelem v rámci strategického rozvoje MŠ spočívá a nadále bude vycházet potřeb a možností obou stran týkající se provozu a financování příspěvkové organizace na základě sestavování provozních rozpočtů školy na dané období a plánování aktivit v rámci akčního plánu na dané období – investiční záměry, opravy a údržba při správě budov, revitalizace školních zahrad a úprava a oprava vnitřních prostor mateřské školy v rámci jednotlivých míst poskytovaného vzdělávání.

4.3 Analýza vnitřního prostředí

4.3.1 Informační systém

Rodiče dětí jsou informováni prostřednictvím vývěsky na budově školy, nástěnek v jednotlivých třídách, webovými informačním systémem aplikace „Naše MŠ“ ale také osobně podle potřeby. Rodiče mohou také využívat nabízené konzultační hodiny dle domluvy s pedagogem třídy.

Veřejnost je seznámena s děním v MŠ příspěvky do měsíčníku „Noviny Královédvorské radnice“ nebo na webových stránkách MŠ.

Se zřizovatelem komunikujeme osobně v rámci individuálních schůzek, či společných porad ředitelů škol ORP Dvůr Králové či telefonicky případně e-mailem, datovou schránkou, podle okolností.

Vnitřní informační systém

Pedagogové a provozní zaměstnanci navzájem komunikují především osobně na pravidelných operativních poradách jednou týdně a pedagogických a provozních poradách, případně vzájemně a vedením školy e-mailem. Také v rámci sdíleného prostředí Google DISK, kde jsou uloženy informace, tiskopisy, vnitřní předpisy a další užitečné informace nebo v rámci vnitřního informačního systému „Správa MŠ“, SMS zprávami do vzniklých komunikačních skupin s jednotlivými pracovníky. Online porady, aktualizace a zveřejňování vnitřních předpisů školy.

4.3.2 Lidé – personální zdroje

V mateřské škole jsou zastoupeny lidské zdroje dle limitu počtu zaměstnanců a dalších předpisů týkající se možnosti zaměstnávání personálu školy. Zaměstnanci se rovnoměrně podílí na hladkém chodu příspěvkové organizace a zajišťují základní a nadstavbové možnosti výchovně vzdělávacího procesu z oblasti psychosociální a výchovně vzdělávací.

Personální analýza

Počet zaměstnanců školy	Pedagogičtí pracovníci	Provozní pracovníci	Struktura pohlaví
46 /HPP 1/DPP 3 /MD	25	18	46/ženy 1/muž

Personální analýza Pedagogických pracovníků

Kvalifikovanost			Věková Struktura	Délka pedagogické praxe	Zájem o další vzdělávání
SŠ	VOŠ	VŠ			
12	5	10	41,5	17	ANO

Další vzdělávání pedagogických a provozních zaměstnanců

DVPP je podrobně popsáno ve vnitřním předpisu školy „Plán DVPP“ Základním parametrem pro výběr vzdělávání je potřeba zaměstnanců školy

Formy DVPP – semináře, školení, samostudium, náslechy, metodická setkání, příklady dobré praxe, webináře

Provozní zaměstnanci:

- Semináře zaměřené na změnu právních předpisů zejména vedoucí Šj
- Semináře pořádané KÚ KHS – periodická školení
- Školení BOZP PO
- Školení zdravotního minima

Vedoucí zaměstnanci:

- Semináře a školení zaměřené na aktualizaci právních předpisů ve školství a ekonomické oblasti
- Semináře pořádané zřizovatelem školy, MAS, KÚ, MŠMT a dalších
- Granty, projekty, dotace

Učitelky, asistenti pedagoga:

- Vzájemné příklady dobré praxe – 1x za pololetí (u jiné kolegyně na jiné budově)
- Začínající učitelky – dle plánu začínajících učitelek
- Samostudium učitelek a asistentů pedagoga dle vlastního výběru a profilace a doporučení vedoucího pracovníka
- Přehled samostudia vedou učitelky ve Správě MŠ

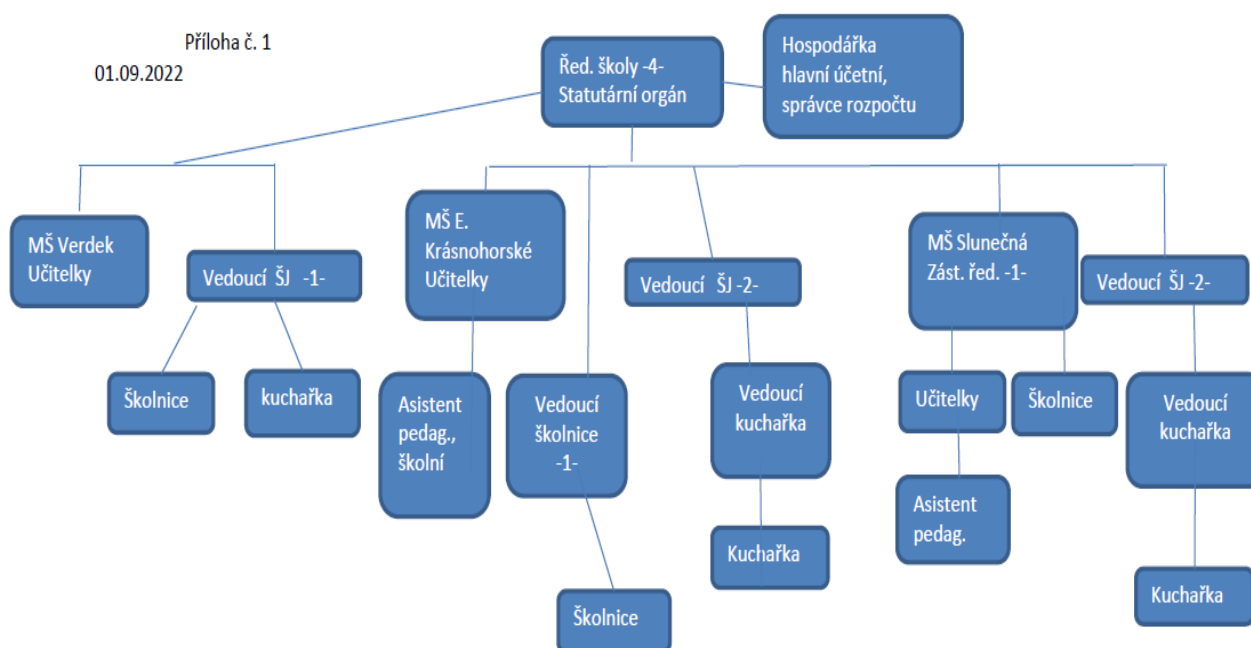
Doporučený seznam agentur a institucí poskytujících DVPP

- Školské zařízení Královéhradeckého kraje pro DVPP, Hradec Králové
- Národní institut pro DVPP, NPI, SYPO
- MAS Dvůr Králové nad Labem
- A další prověřené instituce – Forum, Infra a další
- DVPP je hrazeno z finančních prostředků ze státního rozpočtu a z dotačních programů, ve velké míře jsou využívány webináře a semináře, které jsou zdarma

Fond Kulturních a sociálních potřeb FKSP

- Z FKSP jsou zaměstnancům hrazeny zaměstnanecké benefity a je využíván na zlepšení podmínek zaměstnanců školy
- Vychází z vnitřního předpisu FKSP a řídí se jeho zásadami pro čerpání fondu

Organizační struktura školy



4.3.3 Ekonomické prostředí

1. Právní forma

Škola je zřizována městem Dvůr Králové nad Labem, jako příspěvková organizace od r. 2003, je samostatným právním subjektem zapsaným do rejstříku škol.

2. Financování

Mateřská škola hospodaří s několika finančními toky předělenými ze státního rozpočtu na přímé výdaje NIV, od zřizovatele na provoz mateřské školy a z vlastních zdrojů získávaných úplaty za předškolní vzdělávání, doplňkové činnosti – nájemné z bytu (momentálně nevyužíváme – byt je k rekonstrukci) Další doplňkovou činností škola nemá.

Mateřská škola Spravuje budovy zřizovateli. Ve spolupráci se zřizovatelem a vedením školy jsou zajišťovány opravy a údržba jednotlivých budov a nemovitého majetku.

Jednou ročně je v mateřské škole prováděna veřejnosprávní kontrola dle zákona 320/2001 sb. O finanční kontrole Zřizovatel provádí finanční kontrolu jednou ročně v rámci odboru RAF, vizuální kontrola stavu budov a zázemí ve správě MŠ probíhá na základě oznámení zřizovatele města, či jeho správních odborů.

Prostředky Státního rozpočtu

Prostředky ze státního rozpočtu – konečné ukazatelé stanovené KÚ					
Rok	Platy	OON	Odvody	ONIV	FKSP
2019	11 727 343	0	3 987 297	144 207	234 547
2020	14 268 046	0	4 822 599	319 827	285 360
2021	15 847 497	0	5 356 454	380 770	316 951
2022	15 945 726	0	5 389 656	314 483	318 913
2023	16 432 842	0	5 554 300	118 177	328 656

Dotační projekty

Rok	Poskytovatel	Název projektu	Částka /Kč
2018 - 2020	MŠMT - OPVVV	Šablony II Digitalizace školy usnadní pracovní roli	874 475
2020	Nadace Sirius	Patron dětí	9000
2020	Agro Cs Česká Skalice	Malý zahradník	2500
2020-2022	MŠMT - OPVVV	Zvýšení kvality výuky v MŠ	535 395
2021-2022	KÚ Královéhradeckého Kraje	Malý zahradník poznává svět	37 500
2021	Agro Cs Česká skalice	Malý zahradník	2500
2021 - 2023	KÚ Královéhradeckého kraje	Potravinová pomoc dětem	30 428
2022-2023	KÚ Královéhradeckého kraje	CO už umím a znám	55 715
2022	Agro Cs Česká skalice	Malý zahradník	2500
2022-2023	KÚ Královéhradeckého kraje	Potravinová pomoc dětem	
2022-2024	MŠMT - OP Jak	Zvýšení kvality výuky v MŠ	903 212
2023	Agro Cs Česká skalice	Malý zahradník	2500

Sponzoři MŠ

Rok	Sponzor	Název	Cena
2019	Juta a.s.	Umělý trávník	6000
2019	Ivan Mann	Didaktická pomůcka	5000
2021	Juta a.s.	Nádrž na zadržování dešťové vody	2000
2021	Jaroslav Jiříčka	Odrážedla Koloběžky	8000
2021	Člověk v tísni	Stavebnice lego	17 990
2021	Stav Haus s.r.o.	Zemní práce	45 900
2022	Mgr. Gabriela Najmanová	Finanční dar	10 000

4.4 Analýza zdrojů

Marketingové řízení školy, autor Jaroslav Světlík, Wolters Kluwer ČR, a.s., 2009, str. 123

Vnitřní zdroje	Silné stránky				Slabé stránky		
	3	2	1	0	-1	-2	-3
Lidské zdroje							
Počet pedagogů	11	8	2				
Kvalita výuky	7	11	2	1			
Vztah k dětem	10	9		1	1		
Loajalita ve škole	4	12	2			2	
Materiální zajištění							
Finanční zajištění	1	6	10	3			
Kapacita	6	13	1				
Technické vybavení	3	11	6	2			
Umístění školy	15	5	1				
Řízení a strategie							
Informační systém	8	12	1				
Kvalita plánování	6	11	2				
Zpětná vazba	4	11	5				
Organizace školy	7	9	4				
Ostatní							
Zájem o školu	8	12	1				
Kvalita vzdělávacího procesu	5	13	2	1			
Image školy	6	13	3				

Výsledky analýzy zdrojů jsou nedílnou součástí strategické matice rozvoje MŠ. Strategická matice rozvoje je základním stavebním kamenem pro naplňování cílů.

4.5 Výsledky vzdělávání dětí

V mateřské škole je sledován celkový psychomotorický vývoj dítěte za pomoci orientačních diagnostických nástrojů, které pomáhají zmapovat oblasti vývoje dítěte, které jsou dominantní a také ty, které je potřeba v rámci spolupráce s rodinou rozvíjet. Při výchovně vzdělávací práci je kladen důraz na kvalitu zpracování nabízených výchovně vzdělávacích podtémat tak, aby zajišťovaly potřebný rozvoj dítěte v určité věkové oblasti a také v rámci připravenosti na přechod ke školení docházce. Základním a směrodatným ukazatelem naší práce je spokojenost dítěte při pobytu v MŠ, jeho přirozený rozvoj a zvědavost a také spokojený rodič, který instituci důvěřuje a aktivně spolupracuje.

Při sdělování výsledků vzdělávání rodiči nám výrazně pomohl nově využívaný orientačně diagnostický nástroj iSophi - pedagogická diagnostika pro děti ve věku 5-7 let, v současné době plánujeme zakoupení nástroje pro věkovou skupinu 4-5 let. Rodiče získávají ucelený výstup a přehled o celkovém vývoji dítěte v jednotlivých oblastech zkoumání. V rámci komunikace a spolupráce s třídními učitelkami jsou tyto informace rodiči předány s výkladem učitelky.

<i>Školní rok</i>	<i>Povinné předškolní vzdělávání</i>	<i>Individuální vzdělávání</i>	<i>Zapsané děti v MŠ</i>	<i>Odklady školní docházky</i>
2020/2021	66	2	203	12
2021/2022	52	3	186	15
2022/2023	55	3	190	7

Mateřská škola spolupracuje s dalšími příspěvkovými organizacemi města a zapojuje se do nadstandardních aktivit:

Výtvarné soutěže:

- *Zima plná pohádek*
- *Zvíře není věc*
- *Svět očima dětí*

Sportovní aktivity:

- *Se sokolem do života*
- *Škola v pohybu*
- *Baby olympiáda*

5 Mise školy

Motto: „Všechno, co potřebuji znát jsem se naučil v mateřské škole“

Robert Fulghum

- Jsme mateřská škola, která je partnerem a průvodcem dítěte a jeho rodiny.
- Jsme škola, která ví, a respektuje, že děti potřebují prostor pro hru, objevování, samostatnost, vlastní zkušenost, podporu, jistotu, vřelý přístup, pravidla a úsměv.
- Jsme škola jejímž základem je, profesionalita, spolupráce, důvěryhodnost, slušnost, vstřícnost a pravidla.

6 Vize školy

- Jsem škola, která využívá tradiční hodnoty společnosti – úcta, porozumění, podpora
- Svým přístupem k rozvoji dítěte škola využívá nástroje formativního přístupu k hodnocení, rozvíjí kritické myšlení dítěte, je podporující v oblastech samostatnosti a konkurence schopnosti dítěte, podporuje vlastní zkušenosti dítěte a otevřenými otázkami dítě rozvíjí k získávání potřebných informací
- Mateřská škola je sestavena z kvalitního pedagogického týmu, který je ochoten a schopen spolupracovat, zapojuje současné metody vzdělávání
- Škola, která je otevřeným a důvěryhodným partnerem rodičů i dalších institucí
- Škola otevřená ke spolupráci a modernizaci

Cílem výchovně vzdělávacího procesu a celkových aktivit mateřské školy je snaha pedagogů, odborníků a rodičů o respektující, vstřícné, bezpečné, vřelé prostředí, které uplatňuje vzájemně nastavená a dohodnutá pravidla a zaměřuje se na dítě všestranným rozvojem jako na celou osobnost, která je schopná vlastního úsudku, je zdravě sebevědomá, využívá kritické myšlení, je schopna aktivní spolupráce a využívá nabyté dovednosti a znalosti prakticky.

Společným kurikulárním dokumentem pro toto snažení je průběžně inovovaný a evaluovaný Školní vzdělávací program „*Poznáváme celý svět*“, který blíže popisuje a nastavuje svým obsahem výchovně vzdělávací oblasti, materiální, psychosociální podmínky a personální zajištění.

7 Strategické cíle

„Člověk by se měl chovat tak, jak si myslí, že by se měli chovat všichni.“

Václav Havel

Mateřská škola při tvorbě priorit vycházela především z výsledků SWOT analýzy -výchozího stavu, který cíleně následuje proces ke stavu finálnímu.

Cílem strategického rozvoje je stanovit takové priority, které budou hybnou silou vedoucí k vizi. Při stanovování cílů je důležité pamatovat na zdroje, které bude možné při realizaci využít.

Cíle jsou v souladu se strategiemi a záměry (Strategie vzdělávací politiky ČR do roku 2023+)

Stanovené strategické cíle – Strategická matice - jsou definovány v následujících kategoriích:

- Vedení zaměstnanců
- Výchovně vzdělávací proces
- Materiální vybavení, rekonstrukce
- Spolupráce

7.1 Strategická matice

Vedení zaměstnanců, personální organizace řízení:
<i>Zajistit podmínky pro psychohygienu pedagogů</i>
<i>Uplatňování principu kompetentnosti a odpovědnosti – delegování</i>
<i>Podpora týmové spolupráce a loajality</i>
<i>Posilovat vztahy mezi zaměstnanci školy</i>
<i>Posilování kompetencí vedoucích pracovníků v pedagogickém řízení</i>
<i>OP – JAK – personální podpora – školní asistent (Finanční zajištění)</i>
<i>Odborně zaměřená setkávání a sdílení dobré praxe v regionu Královédvorsk</i>
<i>Podpora pedagogů, rozvoj pedagogických kompetencí a kapacit</i>
<i>Využívat cílenou nabídku DVPP dle potřeby školy a rozvoje pedagogů</i>
<i>Podpora v rozvoji digitálních kompetencí zaměstnanců školy</i>
<i>Kontrola a aktualizace vnitřních předpisů školy.</i>

Výchovně vzdělávací proces
<i>Aktualizace ŠVP PV – v souladu s RVP PV</i>
<i>Podmínky všestranného rozvoje dítěte</i>
<i>Vedení dětí k samostatnosti, kritickému myšlení, bádání, objevování, práce s DIGI technologiemi</i>
<i>Podpora dětí se SVP, OMJ, mimořádně nadaných</i>
<i>Individualizace</i>
<i>Rozvoj socio emočních dovedností dítěte</i>
<i>Digitalizování pedagogické praxe – účelné využívání a zařazování DIGI , polytechnické vzdělávání</i>
<i>Průběžná orientační pedagogická diagnostika</i>

Účelné využívání formativního hodnocení, poskytování zpětné vazby, podpora sebehodnocení d.
Účelné využívání metodické podpory plánování a realizace tematických celků v ped. Praxi.

Materiální vybavení, rekonstrukce

Zajišťovat bezpečné prostředí pro děti a zaměstnance školy

Zajistit postupnou revitalizaci zahrady MŠ EK, VER, SL, parkovacích míst MŠ Slunečná, MŠ Verdek

Zajistit rekonstrukce v prostorách MŠ – Sociální zařízení pro děti i zam. Centrální kuchyně, přípravné kuchyňky, rekonstrukce a využití bytu pro MŠ na všech budovách MŠ

Zajištění služebního vozidla

Zajistit podmínky k různorodým aktivitám na školních zahradách MŠ EK, VER, SL

Obnova didaktických pomůcek, herního materiálu pro děti dle technického pokroku

Technické a materiální vybavení školních jídelen – rekonstrukce MŠ EK + prádelna

Obnova plotů kolem jednotlivých míst poskytovaného vzdělávání

Zajistit bezpečné přecházení a pohyb v okolí MŠ Verdek – komunikace se zřizovatelem

Zajistit prostor pro pedagogické zázemí MŠ EK, obnova prostoru pro pedagogy MŠ SL, VER

Spolupráce

Posílení odborné role MŠ – spolupráce s rodiči

Posílení autoevaluačních aktivit školy

Využívání dotazníkového šetření a jeho výsledků

Podpora spolupráce rodiny a školy

Spolupráce se základními školami

Spolupráce se zřizovatelem školy

Spolupráce s odborníky, školskými poradenskými zařízeními

Spolupráce s dalšími partnery

8 Akční plán

„Cíl bez plánu je pouze přání.“

Antoine de Saint-Exupéry

Strategická matice bude implementována do akčního plánu, jež je součástí přílohy tohoto dokumentu. Struktura akčního plánu bude udávat priority a strategické cíle, akce, úkoly, termíny a odpovědnou osobu odpovídající za jejich plnění

Akční plán bude tvořit tým složený z vedoucích zaměstnanců, kteří budou plánované akce diskutovat s dalšími pedagogickými a provozními zaměstnanci. Kompletace a vyhotovení akčního plánu bude závislá na prodiskutování akčního plánu zaměstnanci, případné úpravy budou provedeny před uveřejněním akčního plánu nebo v průběhu trvání akčního plánu dle potřeby školy.

Akční plán je přílohou tohoto dokumentu.

Příklad akčního plánu

Strategický cíl/Priorita			
	Dílčí cíle		
Šk. rok	Úkoly - akce	Termín	Zodpovídá
	Dílčí cíl 1		
	Akce 1		
	Akce 2		
	Dílčí cíl 2		

9 Evaluace a aktualizace strategického plánu

Součástí strategického plánu rozvoje školy je pravidelná evaluace, aktualizace a vyhodnocování naplňování tohoto dokumentu.

Evaluace těchto dokumentů (Strategický plán rozvoje školy a Akční plán) bude systematicky implementována do dokumentu „Hodnocení školy“ za každý školní rok až do období roku 2028. Na základě výsledků evaluace budou v rámci aktualizace probíhat potřebné změny a provedena aktualizace.

Postupe evaluace a aktualizace je zpracován v samostatném dokumentu „Evaluace plánu rozvoje školy“. Je nedílnou součástí tohoto Plánu rozvoje školy a je třeba ho vytvářet v návaznosti na tento dokument.

10 Plán seznámení se strategií a její propagace

Plán zveřejnění můžete shrnout do tabulky:

Akce	zajistí	způsob	termín
Seznámení zaměstnanců	Vedoucí zam.	porada	Červen 2023
Seznámení zřizovatele	Ředitelka	schůze Rady	Červen 2023
Seznámení rodičů	Třídní uč.	třídní schůzky, web, k nahlédnutí v šatnách	Září 2023
Vyvěšení na web	Vedoucí zam.	Webové stránky	Září 2023
Tvorba akčního plánu	Strategický tým	Porada vedení	Srpen 2023

Příloha č. 1 Akční plán