

# Mateřská škola, Dvůr Králové nad Labem, Elišky Krásnohorské 2428

## Školní vzdělávací program pro předškolní vzdělávání

### „Poznáváme celý svět“

Motivační název dokumentu představuje cestu dítěte se všemi zážitky, událostmi, setkáními, slavnostmi, výlety i vyřešenými konflikty, na jejímž konci je v rámci svých možností vybavené potřebnými kompetencemi k dalšímu vzdělávání.

Školní vzdělávací program pro předškolní vzdělávání (dále ŠVP PV) je rámcový pro všechna místa poskytovaného vzdělávání.

Dokument zpracovaly učitelky mateřské školy.  
Jeho obsah byl projednán na pedagogické radě 28. srpna 2024.

Platnost aktualizovaného dokumentu: od 1. 9. 2024

Vydala ředitelka školy Mgr. Iva Bednářová a statutární zástupkyně ředitelky školy Mgr. Jana Tremerová



## OBSAH:

1	IDENTIFIKAČNÍ ÚDAJE O MATEŘSKÉ ŠKOLE .....	4
2	OBECNÁ CHARAKTERISTIKA ŠKOLY .....	5
2.1	Historie školy .....	5
2.2	Typ mateřské školy .....	5
2.3	Mise školy .....	5
2.4	Vize školy .....	6
	Strategické cíle .....	6
2.5	Charakter budov a okolí .....	7
3	PODMÍNKY VZDĚLÁVÁNÍ .....	8
3.1	Věcné podmínky .....	8
3.1.1	Návrhy na úpravu podmínek .....	11
3.2	Životospráva .....	12
3.3	Psychosociální podmínky .....	12
3.4	Organizace .....	13
3.5	Řízení mateřské školy .....	16
3.6	Personální a pedagogické zajištění .....	17
3.7	Pravidla pro plnění povinného předškolního vzdělávání .....	19
3.8	Platby v MŠ .....	20
3.9	Spoluúčast rodičů .....	20
3.10	Podmínky vzdělávání dětí se speciálními vzdělávacími potřebami .....	22
3.10.1	Jazyková příprava dětí s nedostatečnou znalostí českého jazyka .....	23
3.11	Podmínky vzdělávání dětí nadaných .....	24
3.12	Podmínky pro vzdělávání dětí ve věku od 2 do 3 let .....	25
3.13	Návrh záměrů pro zefektivnění vzdělávání .....	26
4	ORGANIZACE VZDĚLÁVÁNÍ .....	28
4.1	Vnitřní uspořádání školy, počet tříd a jejich vybavení .....	28
4.2	Charakteristika tříd .....	30
4.3	Pravidla pro zařazování dětí do jednotlivých tříd .....	31
4.4	Činnosti, při kterých je zajištěno souběžné působení dvou pedagogů .....	31
4.5	Kritéria pro přijímání dětí do mateřské školy .....	31
4.6	Individuální vzdělávání .....	31

4.7	Týdenní režim mateřské školy .....	32
5	CHARAKTERISTIKA VZDĚLÁVACÍHO PROGRAMU .....	33
5.1	Zaměření školy .....	33
5.2	Cíle výchovy a vzdělávání .....	33
5.3	Dlouhodobé cíle vzdělávacího programu .....	33
5.4	Metody a formy vzdělávání, vyrovnávací a podpůrná opatření uplatňovaná ve škole .....	34
5.5	Zajištění průběhu vzdělávání dětí se speciálními vzdělávacími potřebami a dětí nadaných .....	36
5.6	Zajištění průběhu vzdělávání dětí od 2 do 3 let .....	37
6	VZDĚLÁVACÍ OBSAH .....	38
6.1	Charakteristika ŠVP .....	38
6.2	Východiska ŠVP.....	38
6.3	Integrované bloky ŠVP PV .....	39
6.4	Obsah nabídky integrovaných bloků .....	40
6.5	Programy a projekty .....	52
6.6	Nadstandardní aktivity .....	55
7	EVALUAČNÍ SYSTÉM .....	56
7.1	Evaluační činnosti na úrovni školy.....	57
7.2	Evaluační činnosti na úrovni třídy .....	57
7.3	Evaluační činnosti na úrovni jednotlivých dětí.....	58
7.4	Výsledky vzdělávání.....	58
8	ZÁVĚR .....	60
	SEZNAM POUŽITÉ LITERATURY:.....	61
	PŘÍLOHY: .....	62

# 1 IDENTIFIKAČNÍ ÚDAJE O MATEŘSKÉ ŠKOLE

## Základní údaje

<b>Název ŠVP PV:</b>	„Poznáváme celý svět“
<b>Název školy:</b>	Mateřská škola, Dvůr Králové nad Labem, Elišky Krásnohorské 2428
<b>Adresa:</b>	Elišky Krásnohorské 2428, 544 01, Dvůr Králové nad Labem
<b>Telefon:</b>	499 320 193
<b>E-mail:</b>	reditelstvi@mskrasnohorske.cz
<b>Webové stránky:</b>	www.mskrasnohorske.cz
<b>Právní forma:</b>	Příspěvková organizace
<b>IČO:</b>	709 95 745
<b>Zřizovatel školy:</b>	Město Dvůr Králové nad Labem
<b>Součástí školy:</b>	Školní jídelna
<b>Zařazení do sítě škol:</b>	1. 1. 2005
<b>Ředitelka školy:</b>	Mgr. Iva Bednářová
<b>Zpracovatelé ŠVP PV:</b>	Pedagogičtí pracovníci školy
<b>Číslo jednací:</b>	EK/126/2024
<b>Platnost dokumentu:</b>	od 1. 9. 2024

## 2 OBECNÁ CHARAKTERISTIKA ŠKOLY

### 2.1 Historie školy

Rada Města Dvůr Králové nad Labem rozhodla o zřízení příspěvkové organizace. K 1. 1. 2003 došlo ke sloučení čtyř mateřských škol v části města Dvůr Králové nad Labem. Dvě mateřské školy přímo ve městě, jedna mateřská škola na jeho okraji.

V současné době je od 1. 9. 2019 sloučeno pracoviště Slunečná 2792/I a Slunečná 2792/II do jednoho odloučeného pracoviště, neboť je budova propojena stavebně.

V čele organizace do 13. 7. 2008 stála paní ředitelka Ivana Větrníková. Po jejím náhlém úmrtí byla na místo ředitelky jmenována od 1. 10. 2008 Bc. Jaroslava Dlabolová, která tuto funkci vykonávala do 31. 7. 2019. Nyní je ve funkci ředitelky MŠ od 1. 8. 2019 Mgr. Iva Bednářová.

### 2.2 Typ mateřské školy

Předškolní vzdělávání v souladu se zákonem č. 561/2006 Sb. ve znění pozdějších předpisů poskytuje mateřská škola, jejíž činnost vykonává Mateřská škola, Dvůr Králové nad Labem, Elišky Krásnohorské 2428 na třech místech poskytovaného vzdělávání. Z toho jsou dvě místa poskytovaného vzdělávání pavilonového typu. Jedno místo poskytovaného vzdělávání se nachází v prostorné vile na okraji města v části Verdek 72. Celková kapacita školy je 244 dětí, organizace disponuje 12 třídami, z nichž dvě třídy jsou zřízeny dle §16 odst. 9 školského zákona ve znění pozdějších předpisů pro děti se speciálními vzdělávacími potřebami na základě souhlasu Krajského úřadu Královéhradeckého kraje. Zbylé třídy jsou všeobecné s převážně věkově homogenními skupinami dětí. Provoz v nich je celodenní. Režim dne dětí je stanoven tak, aby se dal pružně měnit dle potřeby, pevně je stanovena doba stravování tak, aby byl zachován biorytmus dítěte.

### 2.3 Mise školy

***Motto: „Všechno, co potřebuji znát jsem se naučil v mateřské škole“***

***Robert Fulghum***

- Jsme mateřská škola, která je partnerem a průvodcem dítěte a jeho rodiny.
- Jsme škola, která ví a respektuje, že děti potřebují prostor pro hru, objevování, samostatnost, vlastní zkušenost, podporu, jistotu, vřelý přístup, pravidla a úsměv.

- Jsme škola jejímž základem je profesionalita, spolupráce, důvěryhodnost, slušnost, vstřícnost a pravidla.

## 2.4 Vize školy

- Jsme škola, která využívá tradiční hodnoty společnosti – úcta, porozumění, podpora.
- Svým přístupem k rozvoji dítěte škola se snaží využívat nástroje formativního přístupu k hodnocení, rozvíjí kritické myšlení dítěte, je podporující v oblastech samostatnosti a konkurence schopnosti dítěte, podporuje vlastní zkušenosti dítěte a otevřenými otázkami dítě rozvíjí k získávání potřebných informací.
- Mateřská škola je sestavena z kvalitního pedagogického týmu, který je ochoten a schopen spolupracovat, zapojuje současné metody vzdělávání.
- Škola, která je otevřeným a důvěryhodným partnerem rodičů i dalších institucí.
- Škola otevřená ke spolupráci a modernizaci.

Cílem výchovně vzdělávacího procesu a celkových aktivit mateřské školy je snaha pedagogů, odborníků a rodičů o respektující, vstřícné, bezpečné, vřelé prostředí, které uplatňuje vzájemně nastavená a dohodnutá pravidla a zaměřuje se na dítě všestranným rozvojem jako na celou osobnost, která je schopná vlastního úsudku, je zdravě sebevědomá, využívá kritické myšlení, je schopna aktivní spolupráce a využívá nabyté dovednosti a znalosti prakticky.

Společným kurikulárním dokumentem pro toto snažení je průběžně inovovaný a evaluovaný Školní vzdělávací program „*Poznáváme celý svět*“, který blíže popisuje a nastavuje svým obsahem výchovně vzdělávací oblasti, materiální, psychosociální podmínky a personální zajištění.

### Strategické cíle

***„Člověk by se měl chovat tak, jak si myslí, že by se měli chovat všichni.“***

Václav Havel

Mateřská škola při tvorbě priorit vycházela především z výsledků SWOT analýzy - výchozího stavu, který cíleně následuje proces ke stavu finálnímu.

Cílem strategického rozvoje je stanovit takové priority, které budou hybnou silou vedoucí k vizi. Při stanovování cílů je důležité pamatovat na zdroje, které bude možné při realizaci využít.

Cíle jsou v souladu se strategiemi a záměry (Strategie vzdělávací politiky ČR do roku 2023+)

Stanovené strategické cíle – Strategická matice - jsou definovány v následujících kategoriích:

- Vedení zaměstnanců
- Výchovně vzdělávací proces
- Materiální vybavení, rekonstrukce
- Spolupráce

## **2.5 Charakter budov a okolí**

Místo poskytovaného vzdělávání Krásnohorské 2428 je městská škola pavilonového typu. Jednotlivé pavilony jsou propojeny chodbami. Budovy se skládají z jednotlivých tříd, provozního zázemí, školní jídelny, kanceláře MŠ je umístěna uprostřed sídliště. Je plně zeleně poskytující podněty pro environmentální výchovu. Budova MŠ Krásnohorské 2428 prošla v roce 2004 rekonstrukcí vnějšího opláštění, zateplení fasády a výmalba.

Místo poskytovaného vzdělávání Slunečná 2792 je také pavilonová školka, v hlavních budovách jsou umístěny třídy, mezi budovami je hospodářská část s kanceláři, sborovnou, pracovnou pro individuální práci s dětmi, školní jídelnou, sklady, kotelnou a bývalým služebním bytem. Vnější opláštění je po rekonstrukci, školka je zateplená. Místo poskytovaného vzdělávání obklopuje rozlehlá zahrada, v blízkosti se nachází příznivé podmínky pro pobyt venku v okolí lesa, rybníku a městského parku.

Místo poskytovaného vzdělávání Verdek 72 je škola umístěná na samém okraji města. Původní budova základní školy ve stylu patrové vily je plně k dispozici. Prostory v přízemí a část v patře využíváme pro děti, stejně tak jako přilehlé zahrady u každého pracoviště. Příroda v okolí MŠ poskytuje vzdělávání přímo v přírodě.

Ve školních jídelnách při mateřských školách zajišťujeme stravování nejen pro děti, ale i závodní stravování pro naše zaměstnance.

### 3 PODMÍNKY VZDĚLÁVÁNÍ

Základní podmínky vzdělávání jsou legislativně vymezeny právními normami (zákony, vyhláškami a dalšími právními předpisy v platném znění).

Zákon č. 561/2004 Sb. ve znění pozdějších předpisů

Zákon č. 563/2004 Sb. ve znění pozdějších předpisů

Vyhláška 14/2016 Sb. ve znění pozdějších předpisů

Vyhláška 27/2016 Sb. ve znění pozdějších předpisů

RVP PV

Viz. Příloha č.3

#### 3.1 Věcné podmínky

Mateřská škola má takové prostorové uspořádání, které podporuje skupinové a individuální aktivity, části tříd, budov a zahrady mateřské školy jsou využívány během celého dne.

#### **Místo poskytovaného vzdělávání Elišky Krásnohorské 2428, Dvůr Králové nad Labem**

Mateřská škola je typizovaná školní budova pavilónového typu, nacházející se uprostřed zástavby panelového sídliště. Nachází se zde i ředitelství školy. V mateřské škole jsou zřízeny 4 třídy pro děti od 3 do 6 (7) let, kde jsou děti rozděleny podle věku a také jedna třída pro děti do tří let. Každá třída má samostatný venkovní vchod, šatnu pro odkládání obuvi a oblečení dětí.

**Třídy** – jsou vybaveny židlemi a stoly pro děti podle věkových skupin, hracími koutky, knihovny s volně dostupnými knihami pro děti. Hračky, didaktické materiály, stavebnice a výtvarné materiály jsou umístěny v dosahu dětí. Vybavení hračkami a didaktickými pomůckami je široké, průběžně je obnovováno a doplňováno dle potřeb jednotlivých dětí intaktních i se speciálními vzdělávacími potřebami (dále v textu jen SVP) a druhu jejich postižení. Děti mají přístup k digitálním pomůckám, na kterých jsou nainstalované výukové programy pro děti, případně rozvojové aplikace a činnosti. Mateřská škola zakoupila z projektu OPVVV - Šablony II- digitální dotykovou televizi a výukové programy pro zlepšení vybavení digitálními technologiemi a pro zlepšení rozvoje informační gramotnosti dětí i pedagogů. K dispozici mají děti 3BOX - přenosný interaktivní kufr s projektorem. Ve většině tříd jsou



prostory určené k odpočinku a relaxaci dětí. V Rámci podpory MŠMT byla z ~~toho~~ fondu zakoupena přenosná IT zařízení pro vzdělávání dětí pomocí DIGI technologií.

**Herny** - jsou využívány k pohybovým a dalším činnostem i k odpočinku dětí. Jsou vybaveny pestrým sportovním náčiním (průběžně kontrolováno a doplňováno) hračkami a lehátky, ta se každý den rozkládají, aby mohla být herna během celého dne využívána ke hře a pohybovým aktivitám. Na estetické úpravě a výzdobě interiéru školy se aktivně podílejí děti i pedagogové. Dětské práce jsou vystavovány v šatnách.

**Hygienická zařízení** – Každá třída má samostatné sociální zařízení, ve kterém je sprchový kout. Toalety a umyvadla přizpůsobena věku dětí, které třídu navštěvují.

Ve třídě pro nejmenší tzn. dětí do tří let, je i přebalovací pult a místo na hygienické potřeby.

**Zahrada** – Je vybavena odpovídajícím počtem pískovišť a herních prvků, které umožňují dětem dostatek aktivního pohybu, K dispozici jsou také koloběžky, tříkolky a odrážedla Zahrada je vybavena pérovými houpadly a houpacím hnízdem, prolézacím hradem, prolézadlem se stupínky, skluzavkami, kolotočem a kreslicími tabulemi. Jsou zde vysázeny vzrostlé stromy a keře, které jsou vhodné např. na environmentální výchovu. Zahrada školy je vybavena kompostéry, na školní zahradě postupně vznikají pěstební vyvýšené záhony pro zapojení do projektu Agro Cs. Česká skalice – „Malý zahradník“. Zahrady jsou vybaveny venkovními pítky pro zajištění stálého pitného režimu dětí.

### **Místo poskytovaného vzdělávání Slunečná 2792**

Mateřská škola se nachází v okrajové části města, které se všeobecně říká „Baierův kopec“ popř. „Slunečná“ Mateřská škola je pavilónového typu. V první části (žlutá budova) se nachází 2 třídy ve věkovém složení 3-4 roky a 5-7 let, v druhé části (zelená budova) jsou 4 třídy z toho 2 dvě běžného typu ve věkovém složení 3-4 roky a 5-7 let a další 2 pro děti se speciálními vzdělávacími potřebami ve věkovém složení od 3 do 7 let.

**Třídy** – Jsou prostorné a vzdušné umožňující dětem klidné prostředí. Jsou vybaveny stoly a židlemi vyhovujícími dětem předškolního věku a potřebám dětí se speciálními vzdělávacími potřebami, jako jsou pracovní místa pro strukturované úkoly, koutky pro relaxaci, dostatek didaktického materiálu pro rozvoj jednotlivých složek pregramotnosti. Děti mají přístup k počítačům, i - Padu, na kterých jsou nainstalované výukové programy pro děti. V každé budově je k dispozici 3BOX - přenosný interaktivní kufr a projektorem. Mateřská škola zakoupila z projektu OPVVV - Šablony II- digitální dotykovou televizi a výukové program pro zlepšení vybavení digitálními technologiemi a pro zlepšení rozvoje informační gramotnosti dětí i

pedagogů. V Rámci podpory MŠMT byla z tohoto fondu zakoupena přenosná IT zařízení pro vzdělávání dětí pomocí DIGI technologií.

**Herny** – Prostory jsou využívány k pohybovým aktivitám, projektovým činnostem většího rozsahu, kde je potřeba většího prostoru. Všechny třídy jsou vybaveny čtenářskými koutky s pravidelně obměňovanou nabídkou dětských knih a encyklopedií. Herny jsou vybaveny pestrým funkčním cvičebním náčiním a hračkami, které jsou přizpůsobené potřebám dětí a jejich věku. Tyto prostory jsou také využívány k odpočinku, relaxaci a klidovým činnostem. Třídy ve žluté budově mají samostatné ložnice, kde jsou stabilně rozložená lehátka.

**Hygienické zařízení** – V každém patře mateřské školy v obou budovách, se nachází samostatné koupelny(umývárny), kde jsou toalety, umyvadla přizpůsobena věku dětí a sprchový kout.

**Zahrada** – Ke škole patří také prostorná zahrada plná zeleně. Zahrada je vybavena odpovídajícím počtem herních prvků, pískovišť, altánkem pro děti a zabudovanými zahradními prvky (Tomovy parky). Zahrada školy je kopcovitého rázu, což umožňuje dětem nejen zimní aktivity, ale i celkové pohybové využití. Zahrada školy je vybavena kompostéry, vyvýšenými záhony pro zapojení do projektu Agro CS. Česká skalice – „Malý zahradník“. Zahrady jsou vybaveny venkovními pítky pro zajištění stálého pitného režimu dětí.

## **Místo poskytovaného vzdělávání Verdek 72**

Mateřská škola se nachází na okraji Dvora Králové nad Labem. Jedná se o jednotřídní mateřskou školu umístěnou v rodinném domě. V této třídě jsou děti různého věku od 3 do 6 (7) let.

**Třída** – Herna a třída s jídelnou se nachází v přízemí školy, je vybavena stoly a židlemi, dle věkového složení dětí, dále hračkami a didaktickými pomůckami, které vyhovují různému věku dětí a podporují jejich vývoj. Dále je zde koutek s výtvarnými potřebami, ke kterému mají děti samostatný přístup. V Rámci podpory MŠMT byly z toho fondu zakoupeny přenosná IT zařízení pro vzdělávání dětí pomocí DIGI technologií.

**Herna** – V patře pak najdeme tělocvičnu či hernu vybavenou nejrůznějšími druhy sportovního vybavení a dalších pomůcek pro aktivní rozvoj dětí. A také místo k odpolednímu odpočinku dětí.

**Hygienické zařízení** – Hygienické zázemí najdeme v přízemí i v prvním patře. V obou sociálních zařízeních jsou toalety i umyvadla, přizpůsobená věku dětí.

**Zahrada** – K mateřské škole patří prostorná zahrada vybavena průlezkami, houpačkami, pískovištěm, houpadly, kolotočem a skluzavkou a dalšími drobnými prvky. Slouží k hrám i k pohybovým i poznávacím činnostem dětí. Je zde také možnost využívat zahradu pro environmentální výchovu a vzdělávání. Zahrada školy je vybavena kompostéry, na školní zahradě postupně vznikají pěstební vyvýšené záhony pro zapojení do projektu Agro Cs. Česká skalice – „Malý zahradník“. Zahrady jsou vybaveny venkovními pítky pro zajištění stálého pitného režimu dětí.

### **3.1.1 Návrhy na úpravu podmínek**

Mateřská škola plánuje v průběhu šesti let inovovat na všech pracovištích MŠ ICT techniku, síťové připojení a zabezpečení školy. Vybavení tříd je obměňováno vzhledem k potřebě a stáří zařízení (nábytek, úložné skřínky, knihovnička, didaktické pomůcky, hračky atd.) Dalším záměrem mateřské školy je revitalizace venkovních prostor - zahrady, obnova herních prvků, výměna nevhodného povrchu v prostorách školní zahrady, obměna zahradního vybavení – jízdní koloběžky, odrážedla dle potřeby, herní prvky dle životnosti, venkovní učebny, přírodní zahrada.

Investiční záměry vycházejí z potřeb úprav jednotlivých pracovišť:

**Místo poskytovaného vzdělávání Elišky Krásnohorské 2428:** rekonstrukce jedné přípravných kuchyňek u třídy „Berušky“, rekonstrukce centrální kuchyně MŠ. Rekonstrukce oplocení, zahrady a jejich herních prvků ve spolupráci se zřizovatelem, případné zapojení do fondu OŽP – vybudování zahrady, vybudování dopravního hřiště, mlhoviště, kameniště, rekonstrukce venkovních umýváren pro děti, výměna povrchů na školní zahradě – epd desky. Vybudování venkovních prostor pro vzdělávání.

**Místo poskytovaného vzdělávání Verdek 72:** Zateplení a opláštění budovy, kontrola střešního opláštění, rekonstrukce topného systému mateřské školy pro její nevhodný provoz, rekonstrukce zahrady ve spolupráci se zřizovatelem, výměna podlahových krytin, rekonstrukce sociálních zařízení a zázemí pro zaměstnance.

**Místo poskytovaného vzdělávání Slunečná 2792:** rekonstrukce sociálních zařízení pro pedagogy a provozní zaměstnance, výměna podlahových krytin s úpravou a vyrovnáním betonových podlah. Výměna rozvodů a topných těles v budově. Vybudování přírodní zahrady ve spolupráci se zřizovatelem. Rekonstrukce služebního bytu a jeho další využití. – např.

polytechnická dílna, třída zřízená dle §16 odst. 9 školského zákona pro děti se speciálními vzdělávacími potřebami, cvičebna, keramická dílna atd.

### **3.2 Životospráva**

Dětem je nabízena plnohodnotná, vyvážená strava, jsou dodržovány zásady zdravé výživy a plněny požadavky pestrého „spotřebního koše“. Je respektováno odmítání a intolerance, případně alergie určitého druhu jídla ze strany dětí. Je kladen důraz na úzkou spolupráci mezi školou a zákonnými zástupci. Intervaly mezi jídly nepřesahují délku tří hodin. Nezvyklé jídlo jim je předkládáno k ochutnání a postupně se děti seznamují s pokrmy, které z domácího prostředí neznají. Denní režim a řád je flexibilní, závazný je pouze rozpis pro stravování tak, aby byly dodržovány vhodné intervaly mezi jídly, které nepřesahují délku 3 hodin. V rámci pitného režimu jsou dostupné tekutiny dětem na každé třídě během celého dne (čaj, voda). V průběhu pobytu venku na školní zahradě mají děti na všech místech poskytovaného vzdělávání přístup k pítkům s vodou.

### **3.3 Psychosociální podmínky**

Při nástupu dítěte do mateřské školy probíhá adaptační program, který je pro jednotlivé děti individuálně upraven tak, aby docházelo k postupné adaptaci, pokud možno bez stresu, dle potřeb každého dítěte. V rámci přípravy dětí na vstup do mateřské školy jsou s rodiči před nástupem realizovány rodičovské schůzky, den otevřených dveří a adaptační den pro nově přijaté děti. Pedagog se snaží o vytvoření vstřícného, klidného a pohodového prostředí pro děti i rodiče, kteří mají možnost vstupovat do tříd a konzultovat během předávání dětí, případně dle domluvy na konzultačních schůzkách. Pedagogové se vyhýbají negativnímu hodnocení dítěte a snaží se o podporu a ocenění jednotlivých výkonů a projevů dítěte tak, aby se vytvořila vzájemná důvěra mezi pedagogem, pedagogickým asistentem, dítětem a rodičem. Mateřská škola se snaží přitáhnout zákonné zástupce do dění výchovně vzdělávacího procesu formou zapojení do vzdělávacích i neformálních aktivit v průběhu školního roku.

### 3.4 Organizace

Mateřská škola je v provozu od 6:30 do 16:30 hodin, Mateřská škola Verdek 72 v provozu od 6:30 do 16:00. Nejvhodnější doba pro příchod dítěte do MŠ je do 8 hodin, aby se mohlo zúčastnit všech ranních aktivit. Čas příchodu je určený ve školním řádu, lze jej upravit dle potřeb rodičů a dětí po dohodě s třídní učitelkou. Denní řád je dostatečně pružný, umožňuje reagovat na individuální možnosti dětí, na jejich aktuální či aktuálně změněné potřeby. Děti mají dostatek času i prostoru pro spontánní hru, aby ji mohly dokončit nebo v ní později pokračovat. Do denního programu je pravidelně zařazována individuální i skupinová speciálně pedagogická péče, zdravotně preventivní pohybové aktivity, grafomotorické a mluvní rozvíčky, struktura pro děti s SVP, komunikační kruhy, předcházení poruchám učení.

Poměr spontánních a řízených činností je v denním programu vyvážený. Nabízené činnosti jsou organizovány a diferenciovány tak, aby děti byly podněcovány k vlastní aktivitě, experimentování a prožitkovému učení, aby se zapojovaly do organizace, pracovaly svým tempem.

Jsou vytvářeny podmínky pro individuální, skupinové, kooperativní i činnosti, děti mají možnost účastnit se společných činností v malých, středně velkých i velkých skupinách. Plánování činností vychází z potřeb a zájmů dětí a orientační pedagogické diagnostiky, vyhovuje individuálním vzdělávacím potřebám a možnostem dětí. Pro realizaci plánovaných činností jsou vytvářeny vhodné materiální podmínky (věcné vybavení prostředí je dostatečné a kvalitní, pomůcky jsou pedagogy připravovány včas). Pedagogové mají povinnost se plně věnovat dětem a jejich výchově a vzdělávání, děti v mateřské škole nacházejí potřebné zázemí, klid a bezpečí. Také je dostatečně dbáno na osobní soukromí dětí. **Denně je uskutečňován pobyt venku, pouze za velmi nepříznivého počasí je nahrazen jinou aktivitou v budově školy.** Denní doba pobytu venku činí zpravidla 2 hodiny dopoledne, odpoledne se řídí délkou pobytu dětí v zařízení. V zimním i letním období lze dobu pobytu venku upravit s ohledem na venkovní teploty. Pobyt venku může být dále zkrácen nebo zcela vynechán pouze při mimořádně nepříznivých klimatických podmínkách a při vzniku nebo možnosti vzniku smogové situace. V letních měsících se provoz přizpůsobí tak, aby bylo možné přenést výchovnou činnost dětí do venkovního prostředí nebo stíněných teras v co největším rozsahu. (§ 21 odst. 2 vyhl. 410/2005) Pevné v režimu dne jsou pouze časy k podávání stravy. Odpolední odpočinek je realizován ve třídách dětí. Odpolední odpočinek je zakotven v režimu dne, spočívá v rozložené době odpočinku s poslechem čteného příběhu, poslechem mluveného slova na CD, nebo DVD. Klidové činnosti jsou nabízeny dětem, které v části odpočinku nemají potřebu

spánku, činnosti probíhají v kmenových třídách, při sníženém hluku a ohledu na děti, které potřebu spánku mají. (Volná aktivita a výběr činností dětmi individuální péče, edukativní a stimulační činnosti – pokud si dítě samo chce činnost vybrat).

	Provoz MŠ	Ranní činnosti	Dopolední činnosti	Odpolední činnosti
MŠ E. Krásnohorské 2428	6:30 – 16:30	6:30 – 8:15	8:15 – 12:00	12:00 – 16:30
MŠ Slunečná 2792	6:30 – 16:30	6:30 – 8:15	8:15 – 12:00	12:00 – 16:30
MŠ Verdek 72	6:30 – 16:00	6:30 – 8:15	8:15 – 12:00	12:00 – 16:00

## Denní režim všech míst poskytovaného vzdělávání

Organizaci dne v MŠ rozdělujeme na části – ranní činnosti, dopolední činnosti, pobyt venku a odpolední činnosti.

<b>Ranní činnosti</b> <b>6:30- 8:30</b>	Scházení dětí, spontánní herní aktivity, individuální práce zaměřená na rozvoj sociálních, poznávacích, estetických, pohybových dovedností dětí, individuální péče pro děti se SVP probíhá dle Individuálního vzdělávacího plánu nebo plánu PLPP, pedagogové vycházejí z vlastního přímého pozorování dítěte, poznámek v orientační pedagogické diagnostiky a z doporučení SPC a PPP.
<b>Dopolední činnosti</b> <b>8:30-12:00</b>	Doba podávání svačiny podle situace ve skupině dětí v rámci probíhajícího výchovného programu s respektováním zásad hygieny a bezpečnosti dětí, dopolední svačina se podává v prostorách třídy. Spontánní a organizované činnosti, vzdělávání dle integrovaných bloků dle ŠVP a dle TVP (třídního vzdělávacího programu), prožitkové a integrované učení probíhá ve skupinách či individuálně. Pobyt venku- výchovně vzdělávací proces plánovaný pedagogem - rozvoj poznávacích, estetických, pohybových dovedností dětí. Návrat z pobytu venku, hygiena, oběd (podává se od 11:15 do 12:00).
<b>Odpolední činnosti</b> <b>12:00-16:30</b> <b>16:00(MŠ Verdek)</b>	Hygiena, odpočinek dětí, klidové činnosti, (odpolední odpočinek dětí se SVP probíhá dle jejich individuálních potřeb), možnost klidných hravých činností, hygiena, odpolední svačina. Odpolední hry ve třídě nebo na školní zahradě, pohybové, námětové hry, manipulační, prostor pro individuální rozvoje dětí dle jejich potřeb.

### 3.5 Řízení mateřské školy

Povinnosti, pravomoci a úkoly jsou u všech pracovníků vymezeny ve vnitřních směrnících. Organizační členění školy je znázorněno v organizačním schématu školy (viz příloha č. 1).

V souladu s ustanovením § 166 odst. 2 zákona č. 561/2004 Sb., o předškolním, základním, středním, vyšším odborném a jiném vzdělávání (školský zákon), ve znění pozdějších předpisů a na základě usnesení rady města č. R/309/2019-21 Rada města Dvůr Králové nad Labem ze dne 29. 5. 2019 byla jmenována ředitelkou organizace Mgr. Iva Bednářová s účinností od 1. 8. 2019 na období šesti let.

Organizace je řízena ředitelkou školy, která rozhoduje ve všech záležitostech týkajících se poskytování vzdělávání a školských služeb, odpovídá za odbornou a pedagogickou úroveň vzdělávání a školských služeb, odpovídá za zajištění dohledu nad dětmi ve škole. V mateřské škole jsou určité pravomoci delegovány na další vedoucí pracovníky: zástupkyni ředitelky, vedoucí školní jídelny, hospodářku školy (viz níže uvedená tabulka).

Ředitelka vydává vnitřní předpisy, v nichž jsou obsažena pravidla a aktuální změny v chodu školy, především změny vycházející z nově platných právních předpisů. Vnitřními řídicími předpisy jsou řády, předpisy a pokyny. Ředitelka se snaží vytvářet podmínky pro úzkou a účinnou spolupráci s vedoucími pracovníky, posiluje jejich kompetence, respektuje jejich názor. Motivuje rovněž ostatní spolupracovníky k týmové práci, ke spolurozhodování o důležitých věcech, podporuje je a respektuje. Při plánování vychází ředitelka z každoročního vlastního hodnocení školy. Záměrem ředitelky je vytvářet prostředí vzájemné důvěry, podpory, spolupráce a tolerance.

Kontrolní a řídicí činnost provádí	Kompetence
Ředitelka školy	Odpovídá za chod celé školy.
Zástupkyně ředitelky	Úzce spolupracuje s ředitelkou při vedení školy, spoluvytváří její koncepci, v neodkladných záležitostech zastupuje ředitelku v době její nepřítomnosti a plní další úkoly uvedené v pracovní náplni.
Vedoucí školní jídelny	Odpovídá za chod ŠJ a kuchyně.



Hospodářka, externí účetní firma Melco Trutnov	Je správcem rozpočtu, odpovídá za správnost účetní dokumentace. Odpovídá za chod, zajišťuje hospodaření školy, účetní a personální agenda.
---	--

#### **Vnitřní informační systém:**

- osobní rozhovor s každým pracovníkem dle potřeby, komunikační skupiny
- nástěnka pro přenos informací umístěná při příchodu do zaměstnání, třídní e-maily
- Správa MŠ, Synology
- porady vedení školy podle plánu porad
- pedagogické/provozní porady podle plánu porad
- Aplikace Naše MŠ

#### **Vnější informační systém:**

- webové stránky poskytují informace dlouhodobějšího charakteru
- aplikace Naše MŠ
- informace pro rodiče v šatnách – operativní zprávy
- individuální rozhovory s rodiči – pro každodenní přenos informací, rodičovské schůzky
- výkazy – zahajovací, platové, o stravování apod.
- spolupráce se zřizovatelem
- spolupráce s jinými organizacemi
- rodičovské schůzky
- den otevřených dveří

### **3.6 Personální a pedagogické zajištění**

O děti pečují kvalifikovaní pedagogové (odborné vzdělání pedagogika předškolního věku a speciální pedagogika), pedagogičtí asistenti, školní asistent, kteří umožňují pobyt dětem mladších tří let i s těžším stupněm postižení.

O provozní záležitosti se starají – hospodářka školy, údržbář, vedoucí stravování pro všechna místa poskytovaného vzdělávání, školnice, kuchařky na všech místech poskytovaného vzdělávání.

Ve 12 třídách mateřské školy pracuje celkem 24 učitelek, které jsou plně kvalifikované. Ve třídách zřízených dle § 16 působí trvale asistenti pedagoga. V případě inkluze dětí s SVP zajišťuje škola asistenta i v běžných třídách na doporučení SPC. Pedagogové i asistenti se sebevzdělávají v rámci DVPP, účastní se kurzů, seminářů, konferencí s pedagogickou a speciálně pedagogickou tematikou, ITC technologií, sledují a využívají novou odbornou literaturu vztahující se k jejich práci.

Pedagog, AP, ŠA	Provozní pracovníci
24 / 3 / 1	17

#### **Pokyny/požadavky vedení školy na pedagogické pracovníky mateřské školy**

- vzdělání v oboru předškolní pedagogiky, speciální pedagogika, psychopedie, logopedie
- hodnotový systém zaměřený na zdraví a život každého dítěte
- disponovat fyzickou zdatností a psychickou odolností, být vyzrálou osobností
- plně využívat svoji odbornost a dle možností prohlubovat svoji kvalifikaci
- řídit se školním vzdělávacím programem, realizaci zajišťujte pedagog podle třídního vzdělávacího programu
- připravovat se na přímou pedagogickou činnost, promyšleně volit didaktické, pomůcky
- v průběhu přímé pedagogické činnosti za všech okolností pečovat o zdraví a životy svěřených dětí, učitelka bezvýhradně odpovídá za jejich bezpečnost
- sledovat a hodnotit výsledky své práce a individuální pokroky dětí
- využívat aktuálních situací k výchovným a vzdělávacím účelům
- snažit se zajistit vše tak, aby se děti cítily v pohodě (fyzické i psychické)
- zajistit dětem dostatek podnětů k učení a radost z něho
- posilovat sebevědomí dětí a jejich důvěru ve vlastní schopnosti
- podporovat dětská přátelství
- s každým dítětem vést rozhovor alespoň 1x denně
- motivovat děti k jídlu, v žádném případě je však do jídla (pití) nenutit
- dětem s nízkou potřebou spánku nabídnout náhradní program (edukačně stimulační činnosti)

- usilovat o partnerský vztah mezi rodinou a školou, vést s rodiči průběžný dialog o jejich dítěti, informovat o jeho prospívání a rozvoji
- plnit úkoly vyplývající z popisu práce
- jednat v souladu s vnitřními předpisy školy (řády, předpisy, pokyny ředitelky aj.)

### **3.7 Pravidla pro plnění povinného předškolního vzdělávání**

Od počátku školního roku, který následuje po dni, kdy dítě dosáhne pátého roku věku, do zahájení povinné školní docházky dítěte, je předškolní vzdělávání povinné. Povinné předškolní vzdělávání má formu pravidelné denní docházky v pracovních dnech od 8:00 – 12:00 hodin. Povinnost není dána ve dnech školních prázdnin. Dítě má právo se vzdělávat v mateřské škole po celou dobu jejího provozu. Náležitosti omlouvání neúčasti dítěte ve vzdělávání upravuje Školní řád MŠ. Povinné předškolní vzdělávání lze plnit i formou individuálního vzdělávání. Pokud bude dítě touto formou vzděláváno převážnou část školního roku, je povinen zákonný zástupce tuto skutečnost oznámit ředitelce školy nejpozději 3 měsíce před začátkem školního roku. Plnění povinnosti předškolního vzdělávání formou individuálního vzdělávání lze oznámit ředitelce školy i v průběhu školního roku. Oznámení o individuálním vzdělávání musí obsahovat: jméno, příjmení, rodné číslo a místo trvalého pobytu dítěte uvedení období, ve kterém má být dítě individuálně vzděláváno důvody pro individuální vzdělávání vzor oznámení je k dispozici na webových stránkách školy Ředitelka školy doporučí zákonnému zástupci oblasti, ve kterých má být dítě vzděláváno (dle ŠVP PV). Úroveň osvojování očekávaných výstupů v jednotlivých oblastech bude ověřena čtvrté pondělí v měsíci listopadu od 8:00 do 12:00 hodin, náhradní termín je stanoven na první pondělí v měsíci prosinci od 8:00 do 12:00 hodin v Mateřské škole Elišky Krásnohorské 2428. Ověřování očekávaných výstupů bude probíhat formou rozhovoru s dítětem, formou didaktických her a pracovních listů. Pokud zákonný zástupce nezajistí účast dítěte u ověření, a to ani v náhradním termínu, ukončí ředitelka dítěti individuální vzdělávání; po ukončení individuálního vzdělávání nelze dítě opětovně individuálně vzdělávat.

### **3.8 Platby v MŠ**

MŠ vybírá úplatu za předškolní vzdělávání. Výši a podmínky upravuje Vnitřní předpis o úplatě za předškolní vzdělávání. Výše stravného a podmínky pro stravování dětí jsou uvedeny ve Vnitřním řádu školní jídelny. Oba dokumenty jsou zveřejněny na webových stránkách školy v záložce dokumenty a ve vstupních prostorách MŠ nebo v šatnách dětí

### **3.9 Spoluúčast rodičů**

#### **Spolupráce s odbornými pracovišti**

Při posouzení individuálních možností rozvoje schopností a dovedností dětí se snažíme v co největší míře spolupracovat s dalšími odborníky z těchto specializovaných pracovišť:

- Speciálně pedagogické centrum Trutnov – mentální postižení, autismus a vady řeči,
- Pedagogicko psychologická poradna Trutnov
- Centrum komplexní odborné podpory pro klienty se sluchovým postižením
- Speciálně pedagogické centrum pro děti se zrakovým postižením Hradec Králové
- Speciálně pedagogické centrum Jánské Lázně - tělesné postižení
- Dětské centrum Dvůr Králové nad Labem
- Klinický psycholog
- Klinický logoped
- Odborní lékaři – psychiatrie, foniatrie, neurologie, ortopedie...
- Odbor sociálních věcí, školství Dvůr Králové nad Labem
- Okresní soud Trutnov

#### **Spolupráce s ostatní veřejností**

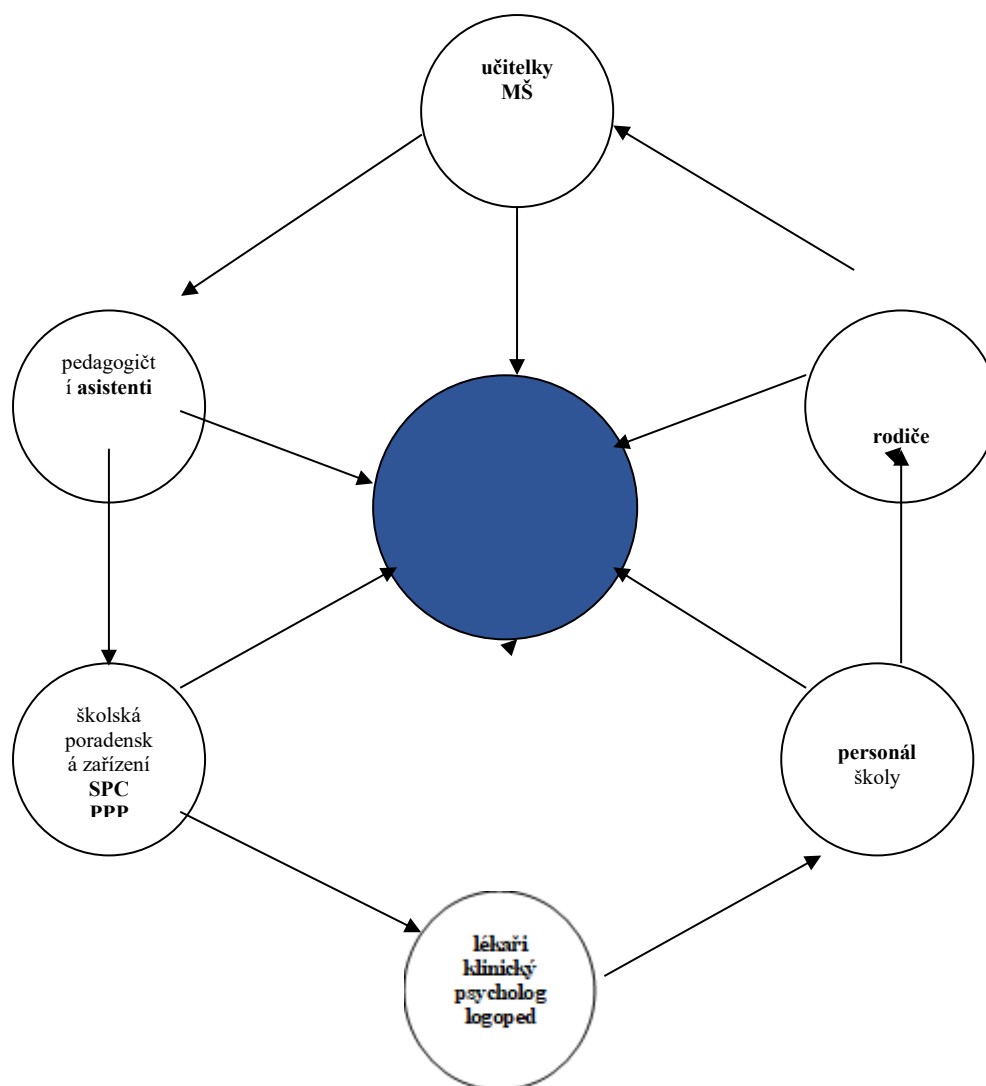
Mateřská škola dále spolupracuje s těmito institucemi:

- Město Dvůr Králové nad Labem
- Základní školy Dvůr Králové nad Labem
- Střední průmyslová škola a Střední odborná škola, Dvůr Králové nad Labem
- Mateřská škola, Drtinova, Dvůr Králové nad Labem
- Mateřská škola Juta, Dvůr Králové nad Labem
- Plavecká škola – Hořice
- Kulturní dům, Hankův Dům, Dvůr Králové nad Labem
- Mateřská škola, Trutnov, Na Struze 124

- Mateřská škola Hronov
- Mateřská škola, Trutnov
- Místní akční skupina Královédvorskó
- Knihovna Slavoj Dvůr Králové nad Labem
- Městské muzeum Dvůr Králové nad Labem
- ZOO Dvůr Králové nad Labem
- Dům s pečovatelskou službou Dvůr Králové nad Labem
- Hasiči Dvůr Králové nad Labem
- Sbor dobrovolných hasičů Verdek
- Střemcha z.s.
- AEROKLUB Dvůr Králové nad Labem
- Policie Dvůr Králové nad Labem

V průběhu měsíce září mateřská škola zve rodiče na rodičovské schůzky, kde se zákonní zástupci seznamují s pravidly organizace mateřské školy a dokumenty. Průběžně probíhají poradenská odpoledne pro rodiče na základě domluvené schůzky s pedagogem nebo ředitelkou školy, kde je prostor pro řešení otázek týkající výchovy a vzdělávání dětí. Rodiče tak mohou společně s učitelkami na dítě lépe, jednotně a intenzivně působit a zmírňovat tak jeho nedostatky v příslušné oblasti, což vede k postupnému zmírňování potíží. Rodiče jsou seznámeni se školním řádem a dalšími pokyny vztahující se k výchově a vzdělávání dětí, jsou seznámeni s podpůrnými opatřeními, pokud jsou dítěti nastavena SPC a PPP. Snahou mateřské školy je vytvářet osobní zájem rodičů na pravidelné docházce dítěte do předškolního zařízení (týká se především rodin sociálně znevýhodněných), posilovat ve spolupráci s rodiči pozitivní postoje dítěte ke škole, umožňovat dětem získávání dalších zkušeností a poznatků (nabízet náhradní aktivity). Rodiče si uvědomují a přijímají zodpovědnost za rozvoj svého dítěte. Společně s rodiči taky prožíváme společenské dění školy (oslavy, besídky, třídní schůzky, ukázková zaměstnání). Rodiče se mohou po konzultaci s pedagogy účastnit všech aktivit v mateřské škole. Rodiče se aktivně podílí na distanční výuce dětí v posledním povinném roce předškolního vzdělávání a aktivně se zapojují do aktivit konajících se distančním způsobem. Po přijímacím řízení do mateřské školy jsou zvány zákonní zástupci na informativní schůzku před zahájením školního roku.

### Kolo spolupráce rodičů, učitelek a odborníků:



### 3.10 Podmínky vzdělávání dětí se speciálními vzdělávacími potřebami

U dětí se speciálními vzdělávacími potřebami (zdravotním postižením, eventuálně zdravotním znevýhodněním) zabezpečujeme tyto základní podmínky:

- osvojení specifických dovedností ve vztahu ke konkrétnímu postižení
- používání vhodných kompenzačních technik a pomůcek
- zvýšený bezpečnostní dohled pedagogických pracovníků
- sestavení individuálních vzdělávacích plánů pro děti s těžkým stupněm postižení na základě doporučení SPC a PPP.

U dětí s **mentálním postižením a smyslovým postižením** zajišťujeme individuální přístup, vhodnou motivaci, používání odpovídajících didaktických pomůcek a pracovního materiálu; vhodně zvolenými vzdělávacími metodami lze pozitivně působit na rozvoj kognitivních funkcí, fyzických vlastností, sociálních dovedností i celé osobnosti dítěte.

U dětí s **poruchami řeči a komunikace** se snažíme zajistit individuální péči o jazykový rozvoj ve spolupráci s odborníky. Vedoucí k nápravě výslovnosti i k celkovému rozvoji řeči dítěte, event. alternativní komunikaci, používáme speciálních logopedických pomůcek a dalšího didaktického materiálu vhodného pro rozvoj komunikace, za tímto účelem spolupracujeme s logopedkou SPC a externími logopedkami.

U dětí s **poruchami autistického spektra** vycházíme především z programu strukturovaného učení, vzdělávání těchto dětí je založeno na třech základních pilířích: na struktuře prostoru, času a činností, na vizuální podpoře, na individuálním přístupu.

U dětí se **sociálním znevýhodněním** přizpůsobujeme obsah vzdělávání i podmínky jejich speciálním potřebám: snažíme se reagovat na sníženou sociální adaptabilitu dítěte, úzce spolupracujeme se zákonnými zástupci dítěte a ostatními členy rodiny, popř. se sociálními pracovníky, uplatňujeme zvýšený individuální přístup v konkrétní výchovné oblasti (např. návyky při stravování, hygieně, sebeobsluze, rozvoj řeči aj.), v případě potřeby sestavíme individuální vzdělávací plán upravující a zohledňující konkrétní vzdělávací oblast.

### **3.10.1 Jazyková příprava dětí s nedostatečnou znalostí českého jazyka**

Mateřská škola podporuje děti z jiného jazykového a kulturního prostředí. Učitelé mateřské školy podporují děti při osvojování českého jazyka při výchovně vzdělávacím procesu. Mateřská škola v rámci celkového rozvoje osobnosti působí na jazykovou přípravu již při samotném nástupu dítěte do mateřské školy. Pedagogičtí pracovníci uzpůsobují didaktické pomůcky a činnosti výchovně vzdělávacího procesu a cíleně podporují v osvojování českého jazyka.

Mateřská škola poskytuje dětem s nedostatečnou znalostí českého jazyka jazykovou přípravu pro zajištění plynulého přechodu do základního vzdělávání v rámci výchovně vzdělávacího procesu a plánovaných aktivit a formou plánu pedagogické podpory, který je zpracováván třídními pedagogy a konzultován se zákonnými zástupci dle metodického pokynu ředitelky školy k vzdělávání dětí s OMJ.

Zvláštní právní úprava platí pro mateřské školy, kde jsou alespoň 4 cizinci v povinném předškolním vzdělávání v rámci jednoho místa poskytovaného vzdělávání V takovém případě

zřídí ředitel mateřské školy skupinu nebo skupiny pro bezplatnou jazykovou přípravu pro zajištění plynulého přechodu do základního vzdělávání v souladu s vyhláškou č. 14/2005 Sb., o předškolním vzdělávání, ve znění pozdějších předpisů.

Ředitelka mateřské školy může na základě posouzení potřebnosti jazykové podpory dítěte zařadit do skupiny pro jazykovou přípravu rovněž jiné děti, než jsou cizinci v povinném předškolním vzdělávání, pokud to není na újmu kvality jazykové přípravy, skupiny pro vzdělávání dětí s odlišným mateřským jazykem jsou skupiny ve kmenové třídě dětí v rozpětí podobné věkové skupiny, pro rychlejší a přirozenější nástup osvojování si jazyka českého, při pedagogické práci a plánování pedagogičtí pracovníci vycházejí z orientační pedagogické diagnostiky, sestavení plánu pedagogické podpory a metodiky pro práci s dětmi s odlišným mateřským jazykem. .

Podpurným materiálem při vzdělávání dětí s nedostatečnou znalostí českého jazyka je Kurikulum češtiny jako druhého jazyka pro povinné předškolní vzdělávání, který lze využívat při individualizované práci s dětmi s nedostatečnou znalostí českého jazyka již od nástupu do mateřské školy metodika pro práci s dětmi s OMJ.

### **3.11 Podmínky vzdělávání dětí nadaných**

Nadané děti jsou charakterizovány vyšší úrovní rozumových schopností, speciálním nadáním nebo zájmem. Doporučení pro práci s nadanými dětmi vycházejí ze zpráv vyšetření odborného pracoviště. Tyto děti se účastní výchovně vzdělávacího programu mateřské školy. Dětem je poskytována individuální pedagogická péče speciálním pedagogem, popřípadě asistentem pedagoga v dostatečném časovém rozsahu. V rámci individuálního vzdělávacího plánu a plánu pedagogické podpory (dále jen PLPP) jsou pro tyto děti stanoveny specifické vzdělávací, kulturní a socializační cíle. Jsou voleny vhodné metody stimulace a doplňkové výukové pomůcky a materiály. Individuální vzdělávací plán je konzultován s rodiči a poradenským pracovištěm.



### **3.12 Podmínky pro vzdělávání dětí ve věku od 2 do 3 let**

Dětem ve věku od 2 do 3 let jsou zajištěny vhodné bezpečnostní, hygienické, psychosociální, věcné a personální podmínky, životospráva včetně stravování, organizace vzdělávání. Pro 2 až 3 leté děti je zřízena samostatná třída. Pokud bude do běžných tříd MŠ zařazené dítě mladší 3 let se do doby dovršení 3 let věku dítěte nejvyšší počet dětí ve třídě podle odstavce 3 snižuje o 2 děti. Lze snížit nejvyšší počet dětí ve třídě nejvýše o 6.

#### **➤ Věcné podmínky**

Třída je vybavena vhodnými hračkami a didaktickými pomůckami. Třída je vybavena uzavíratelnými skříňkami a herní materiál, který vyžaduje zvýšený dohled učitelek, je umístěn do vyšších polic. Hračky a pomůcky jsou průběžně obnovovány a doplňovány tak, aby odpovídaly věku a počtu dětí. Školní nábytek splňuje ergonomické parametry a zohledňuje tělesnou výšku dvouletých dětí.

#### **➤ Hygienické podmínky**

Je vyčleněn prostor pro ukládání individuálních hygienických potřeb dětí. (přebalovací stůl je umístěn v umývárně dětí) Vybavení je navíc doplněno o dětský nočník, dezinfekci, přebalovací stůl, přebalovací podložku, krytý nášlapný koš na použité pleny. Použité pleny jsou likvidovány v souladu se zákonem č. 185/2001 Sb., o odpadech. V provozním řádu mateřské školy je zpracován postup mytí, dezinfekce nočníků a nakládání s použitými plenami. Mezi mateřskou školou a zákonnými zástupci dětí od 2 do 3 let věku je dohodnut systém zásobení hygienickými potřebami, včetně náhradního oblečení. Tato dohoda je zanesena ve školním řádu. Do mateřské školy může být přijato pouze dítě, které se podrobilo stanoveným pravidelným doloženým očkováním. Rozhodující pro přijetí je aktuální stav proočkovanosti dítěte v době rozhodnutí ředitele školy ve správním řízení.

#### **➤ Personální podmínky**

V prostoru třídy působí dvě kvalifikované pedagogické pracovnice, možnost využití další personální podpory již není možné vzhledem k úpravě možností čerpání OP VVV, kde byla pozice chůvy zrušena. Pedagogičtí pracovníci si doplňují vzdělání v dané problematice v rámci DVPP.

### ➤ **Bezpečnostní podmínky**

V prostorových podmínkách jsou zohledněny hygienické požadavky stanovené vyhláškou č. 410/2005 Sb. ve znění pozdějších předpisů.

### ➤ **Obsah vzdělávání**

Konkrétní vzdělávací činnosti respektují potřeby dvou až tříletých dětí. Největší prostor je věnován hře a pohybovým aktivitám, sociálním interakcím a zvládnutí základních hygienických návyků a přechodu odloučení od rodičů. Součástí je Adaptační program nově přichozích dětí v této věkové skupině, dle aktuálních potřeb dětí a možností rodičů.

### ➤ **Spoluúčast rodičů**

Pro dítě ve věku od 2 do 3 let je velmi podstatné stálé rodinné zázemí. MŠ napomáhá k souladu rodinného a pracovního života zákonných zástupců dítěte. Personál MŠ je vstřícný a buduje důvěryhodný vztah mezi zaměstnanci, rodiči a dítětem. Je nabízena postupná adaptace dítěte na přechod do mateřské školy.

### ➤ **Spolupráce s ostatními organizacemi**

Pedagog, který se o problematiku vzdělávání dětí ve věku od 2 do 3 let více zajímá, absoljuje vzdělávací akce a informuje ostatní pedagogy potřebnými informacemi, posuzuje a vybírá vhodné doplňkové aktivity pro děti v rámci ŠVP.

## **3.13 Návrh záměrů pro zefektivnění vzdělávání**

- další sebevzdělávání pedagogických pracovníků, asistentů pedagoga i vedoucích pedagogických pracovníků, ředitelky školy – formativní hodnocení, digitální kompetence, práce s portfoliem, institut začínajícího pedagoga
- zajišťování moderních a digitálních didaktických a metodických materiálů a pomůcek.
- zlepšování podmínek prostředí pro pedagogický a speciálně pedagogický výchovně vzdělávací proces
- zařazování moderních aktivizačních metod práce s dětmi, ICT technologie, distanční vzdělávání, formativní hodnocení, diferenciací plánování, kooperativní činnosti, projektové vzdělávání

- zefektivnění spolupráce se specializovanými pracovišti a základními školami – sdílení dobré praxe, propojování setkávání ZŠ a MŠ a dalších organizací – DPS, knihovna, muzeum, praktická škola atd.  
další prohlubování spolupráce mateřské školy a rodiny – neformální setkávání, zapojování do výchovně vzdělávacího procesu formou spolupráce při aktivitách MŠ
- prezentace a navázání spolupráce mateřské školy na úrovni města, popřípadě Královéhradeckého kraje – získávání dotačních titulů, zapojování do komunitních aktivit města – Den rodiny, dvůr fest a dalších aktivit

## 4 ORGANIZACE VZDĚLÁVÁNÍ

Do mateřské školy jsou přijímány děti intaktní i se speciálními vzdělávacími potřebami do běžných tříd, ale i do tříd zřízených dle § 16 odst. 9 školského zákona ve znění pozdějších předpisů, a to na základě žádosti zákonného zástupce, doporučení poradenského pracoviště a registrujícího praktického lékaře pro děti a dorost.

V mateřské škole jsou v souladu se školským zákonem vzdělávány děti:

### 1) intaktní

- bez podpůrných opatření

### 2) se SVP

- mentální postižení
- tělesné postižení
- smyslové postižení
- poruchy řeči a komunikace
- souběžné postižením více vadami
- poruchy autistického spektra (PAS)

### 3) se SVP

- zdravotní oslabení
- lehčí zdravotní poruchy vyžadující zohlednění při vzdělávání

### 4) se sociálním znevýhodněním

- rodinné prostředí s nízkým sociálně kulturním postavením
- rodinné prostředí s jazykovou bariérou

### 4.1 Vnitřní uspořádání školy, počet tříd a jejich vybavení

Mateřská škola Dvůr Králové nad Labem, Elišky Krásnohorské 2428 je rozčleněna do tří míst poskytovaného vzdělávání. MŠ Elišky Krásnohorské 2428, kde se zároveň nachází ředitelství MŠ, Mateřská škola Slunečná 2792 a Mateřská škola Verdek 72. Budovy Mateřské školy jsou prostorné, vkusně zařízené. Prvky interiéru jsou postupně obnovovány dle potřeby a jejich opotřebování.

### **Místo poskytovaného vzdělávání Elišky Krásnohorské 2428**

V přízemí jsou v části hlavní budovy dvě třídy se sociálním zázemím a třídami pro děti ve věku od 3 do 4,5 let. V patře se nacházejí třídy pro děti ve věku od 5 do 6 let. V křídle vedle správní budovy je zřízena třída pro děti ve věku od 2 do 3 let. Budova školy je rozčleněna do dvou pavilonů a dále jednoho pavilonu, kde se nachází správní budova. Součástí budovy je rozlehlá zahrada, kde probíhá postupná revitalizace ploch a herních prvků. Po revitalizaci vznikne multifunkční zahrada moderního typu s prvky epdm dopadových ploch a venkovními učebnami. V prostorách zahrady MŠ mají děti možnost pěstovat bylinky a využívat zahradu pro výsadbu a výsev květin a dalších plodin.

### **Místo poskytovaného vzdělávání Slunečná 2792**

Členitá budova, která je propojena stavebně se dvěma pavilony tvořící třídy v patrových křídlech. Ve žluté budově jsou umístěny dvě běžné třídy se sociálním zázemím, v zelené budově jsou dvě běžné a dvě třídy zřízené podle § 16. V prostoru, který propojuje obě křídla budovy se třídami, se nachází správní zázemí s kanceláří MŠ, sociální zařízení pro personál MŠ a školní kuchyně, sklady a kotelná. Součástí prostoru mateřské školy je také velká rozlehlá zahrada s členitým terénem a herními prvky, kde je plánována revitalizace do stylu přírodní zahrady. Na území zahrady MŠ jsou umístěné pěstební záhony získané z dotačního programu ve spolupráci Královéhradeckého Kraje.

### **Místo poskytovaného vzdělávání Verdek 72**

Jednotřídní mateřská škola, sídlící v patrové vile, kde ve spodní části se nachází sociální zázemí pro děti, pedagogy a další pracovníky, třída tvořená hernou a jídelnou, v patře je k dispozici prostorná herna a odpočívárna se sociálním zařízením. Součástí mateřské školy je také zahrada, kde mohou děti využívat herní prvky a zabývat se pěstováním drobných plodin a květin.

E. Krásnohorské 2428	5 tříd s běžným provozem – homogenní skupiny
Slunečná 2792	4 třídy s běžným provozem – homogenní skupiny a 2 třídy zřízené dle § 16 odst. 9 školského zákona ve znění pozdějších předpisů pro děti se speciálními vzdělávacími potřebami – heterogenní skupiny
Verdek 72	1 třída s běžným provozem – heterogenní skupina

## 4.2 Charakteristika tříd

V současné době je v mateřské škole v provozu 10 tříd běžného typu a 2 třídy zřízené dle §16 odst. 9 Školského zákona ve znění pozdějších předpisů na základě souhlasu Krajského úřadu Královéhradeckého kraje pro děti se speciálními vzdělávacími potřebami – třídy jsou naplňovány do počtu maximálně 10 dětí ve třídě.

<b>Třída</b>	<b>Motivační název</b>	<b>Popis</b>
<b>Pracoviště</b>	<b>Elišky Krásnohorské 2428</b>	
<b>I.</b>	<b>„Kočky“</b>	Třída běžného typu pro děti mladšího věku v přízemí pravého křídla budovy MŠ E. Krásnohorské 2428
<b>II.</b>	<b>„Opíčky“</b>	Třída běžného typu pro děti staršího věku v 1. poschodí pravého křídla budovy MŠ E. Krásnohorské 2428
<b>III.</b>	<b>„Medvídci“</b>	Třída běžného typu pro děti staršího věku v 1. poschodí pravého křídla budovy MŠ E. Krásnohorské 2428
<b>IV.</b>	<b>„Žabičky“</b>	Třída běžného typu pro děti mladšího věku v přízemí pravého křídla budovy MŠ E. Krásnohorské 2428
<b>V.</b>	<b>„Berušky“</b>	Třída běžného typu pro děti mladší 3 let v přízemí levého křídla budovy MŠ E. Krásnohorské 2428
<b>Pracoviště</b>	<b>Slunečná 2792</b>	
<b>X</b>	<b>„Oranžová Pastelka“</b>	Třída běžného typu pro mladší děti, umístěna v přízemí žluté budovy MŠ Slunečná 2792
<b>XI.</b>	<b>„Bílá pastelka“</b>	Třída běžného typu pro starší děti, umístěna v 1. poschodí žluté budovy MŠ Slunečná 2792
<b>VII.</b>	<b>„Žlutá pastelka“</b>	Třída běžného typu pro starší děti, umístěna v přízemí zelené budovy MŠ Slunečná 2792
<b>VI.</b>	<b>„Zelená pastelka“</b>	Třída pro děti se speciálními vzdělávacími potřebami, umístěna v přízemí zelené budovy MŠ Slunečná 2792
<b>VIII.</b>	<b>„Modrá Pastelka“</b>	Třída běžného typu pro mladší děti, umístěna v 1. poschodí zelené budovy MŠ Slunečná 2792

<b>IX.</b>	<b>„Červená pastelka“</b>	Třída pro děti se speciálními vzdělávacími potřebami, umístěna v 1. poschodí zelené budovy MŠ Slunečná 2792
<b>Pracoviště</b>	<b>Verdek 72</b>	
<b>XII.</b>	<b>„Sluníčka“</b>	Třída pro děti heterogenní skupiny samostatně umístěná v MŠ Verdek 72

### 4.3 Pravidla pro zařazování dětí do jednotlivých tříd

Při zařazování dětí do jednotlivých tříd je zohledněn věk dítěte, stupeň podpurného opatření na základě vydaného doporučení poradenského zařízení a přání rodičů. Děti jsou zařazovány do tříd podle věku nebo stupně podpurného opatření tak, aby schopnosti dítěte co nejvíce korespondovaly s úrovní třídního kolektivu a tím vznikl předpoklad pro optimální rozvoj každého dítěte. Zařazování dětí do výchovně vzdělávacích skupin a tříd je v kompetenci ředitelky mateřské školy.

### 4.4 Činnosti, při kterých je zajištěno souběžné působení dvou pedagogů

Učitelky se překrývají po dobu pobytu venku a oběda zpravidla v čase 9:30 – 12:15.

Při dalších činnostech např. nadstandartní akce mateřské školy.

### 4.5 Kritéria pro přijímání dětí do mateřské školy

Kritéria pro přijímání dětí do mateřské školy jsou uvedena na webových stránkách školy v sekci Zápis [www.ms\\_krasnohorske.cz](http://www.ms_krasnohorske.cz). Kritéria k přijímání dětí schvaluje rada města Dvůr Králové nad Labem. Jsou zveřejňována v dostatečném časovém předstihu na webových stránkách školy. Odpovědná osoba je ředitelka školy.

### 4.6 Individuální vzdělávání

- Povinné předškolní vzdělávání lze plnit i formou individuálního vzdělávání.
- Pokud bude dítě touto formou vzděláváno převážnou část školního roku, je povinen zákonný zástupce tuto skutečnost oznámit ředitelce školy nejpozději 3 měsíce před začátkem školního roku.

- Plnění povinnosti předškolního vzdělávání formou individuálního vzdělávání lze oznámit ředitelce školy i v průběhu školního roku.
- Oznámení o individuálním vzdělávání musí obsahovat: jméno, příjmení, rodné číslo a místo trvalého pobytu dítěte, uvedené období, ve kterém má být dítě individuálně vzděláváno, důvody pro individuální vzdělávání, vzor oznámení je k dispozici na webových stránkách školy.
- Ředitelka školy doporučuje zákonnému zástupci oblasti, ve kterých má být dítě vzděláváno (dle Školního vzdělávacího programu předškolního vzdělávání).
- Úroveň osvojování očekávaných výstupů v jednotlivých oblastech ověříme čtvrté pondělí v měsíci listopadu od 8:00 do 12:00 hodin, náhradní termín je stanoven na první pondělí v měsíci prosinci od 8:00 do 12:00 hodin v Mateřské škole, Dvůr Králové nad Labem, Elišky Krásnohorské 2428.
- Ověřování očekávaných výstupů probíhá formou rozhovoru s dítětem, formou didaktických her a pracovních listů.
- Pokud zákonný zástupce nezajistí účast dítěte u ověření, a to ani v náhradním termínu, ukončuje ředitelka dítěti individuální vzdělávání; po ukončení individuálního vzdělávání nelze dítě opětovně individuálně vzdělávat.

#### **4.7 Týdenní režim mateřské školy**

V rámci týdne se pravidelně plánují edukativní a stimulační činnosti dle integrovaných bloků vycházejících ze ŠVP.

Zvláštní pozornost je věnována rozvoji jazykové péče a individuální péče ve třídách zřízených dle § 16 odst. 9 ŠZ., která je prováděna individuálně, průběžně během celého dne. Rozvoj jazykové a individuální péče uskutečňuje kvalifikovaná a zkušená učitelka, která úzce spolupracuje při nácviu správné výslovnosti s rodiči a s dalšími odborníky, pedagog neprovádí logopedickou korekci ani nápravu.



## **5 CHARAKTERISTIKA VZDĚLÁVACÍHO PROGRAMU**

### **5.1 Zaměření školy**

Mateřská škola vzdělává děti intaktní, ale i děti se speciálními vzdělávacími potřebami v běžných třídách i ve dvou třídách zřízených dle § 16 odst. 9 Školského zákona ve znění pozdějších předpisů. Uskutečňuje předškolní vzdělávání běžného typu a poskytuje speciálně pedagogickou podporu dětem se speciálními vzdělávacími potřebami na základě doporučení školského poradenského zařízení. Výchovně vzdělávací proces je zaměřen na všechny oblasti vzdělávání tak, aby docházelo k harmonickému rozvoji celé osobnosti dítěte. Důraz ve výchovně vzdělávací činnosti je kladen především na oblast polytechnické výchovy a digitalizaci školy v souladu s aktuálními trendy ve vzdělávání.

### **5.2 Cíle výchovy a vzdělávání**

Rozvoj schopností a dovedností intaktního dítěte a dítěte se speciálními vzdělávacími potřebami ve všech rovinách jeho osobnosti.

Připravit dítě na vstup do běžného vzdělávacího proudu a tím mu umožnit dobré sociální interakce.

Umožnit dítěti bádát, spolupracovat, tvořit, rozhodovat se samostatně a kreativně. Zvládat skupinovou dynamiku a kooperaci ve skupině.

Seznamovat děti s aktuálními trendy ve výchovně vzdělávacím procesu v oblasti polytechnické výchovy a digitálních technologií.

### **5.3 Dlouhodobé cíle vzdělávacího programu**

Snahou pedagogů školy je vytvořit vzdělávací program školy v souladu s rámcovými cíli RVP PV tak, aby:

- respektoval a rozvíjel přirozenou schopnost dítěte učit se a jeho touhu po poznání okolního světa
- poskytl dětem informace o postojích, vztazích a hodnotách, na nichž je založena naše společnost
- umožnil dětem seberealizaci, sebeprosazení, získat sebejistotu, osobní samostatnost a schopnost projevit se jako samostatná osobnost

## 5.4 Metody a formy vzdělávání, vyrovnávací a podpůrná opatření uplatňovaná ve škole

Volbu metod a výchovných postupů zcela přizpůsobujeme individuálním potřebám a možnostem dětí. Za účelem dosažení stanovených cílů používáme tyto prostředky, formy a metody práce:

- **hru** jako dominantní činnost dítěte předškolního věku
- **individuální přístup** s ohledem na specifické možnosti každého dítěte, vč. podporování a rozvíjení talentovaných dětí
- **kooperativní učení, prožitkové učení**
- **speciálně pedagogické metody** – reedukaci, kompenzaci, využití speciálních rehabilitačních pomůcek a didaktických materiálů
- **zachování integračního prostředí** nevyjímaje děti z různého sociokulturního prostředí
- **spolupráci s rodiči**, rodičovské schůzky, řízené rozhovory, neformální kontakty, společné aktivity, besídky
- **spolupráci s pracovníky SPC, PPP** a dalšími odbornými institucemi
- **spolupráci s dalšími odborníky a organizacemi**
- **zkušenosti a vysokou odbornost** pedagogického personálu.

### Metody a formy uplatňované při výchovně vzdělávací procesu

Nejčastěji zařazované pro realizaci individualizovaného vzdělávání:

- prožitkové učení hrou a činnostmi dětí, je založeno na citovém prožívání a osobních zkušenostech, zasahuje celou osobnost toho, kdo se učí, podporuje dětskou zvědavost,
- kooperativní učení, klade důraz na spolupráci místo soupeření a soutěžení,
- situační učení, učení prostřednictvím příběhů, založené na vytváření a využívání situací, které poskytují dítěti srozumitelné praktické ukázky životních souvislostí,
- spontánní sociální a emocionální učení, založené na principu přirozené nápodoby, identifikace s postavou, sebereflexe a sebehodnocení,
- aktivity spontánní i řízené, jsou vzájemně provázané a vyvážené, v poměru odpovídajícím potřebám a možnostem předškolního dítěte, individuální činnosti, tj. poměr 1 pedagog x 1 dítě,

- skupinové činnosti, činnosti v koutcích podle možností vybavení tříd – dílna atelier, knihy a písma, domácnost a další, kde mohou děti pracovat,
- komunitní kruh, rozhovor, beseda, vyprávění, sdělování zážitků, komentování...,
- experimentace, objevování,
- výlety, exkurze,

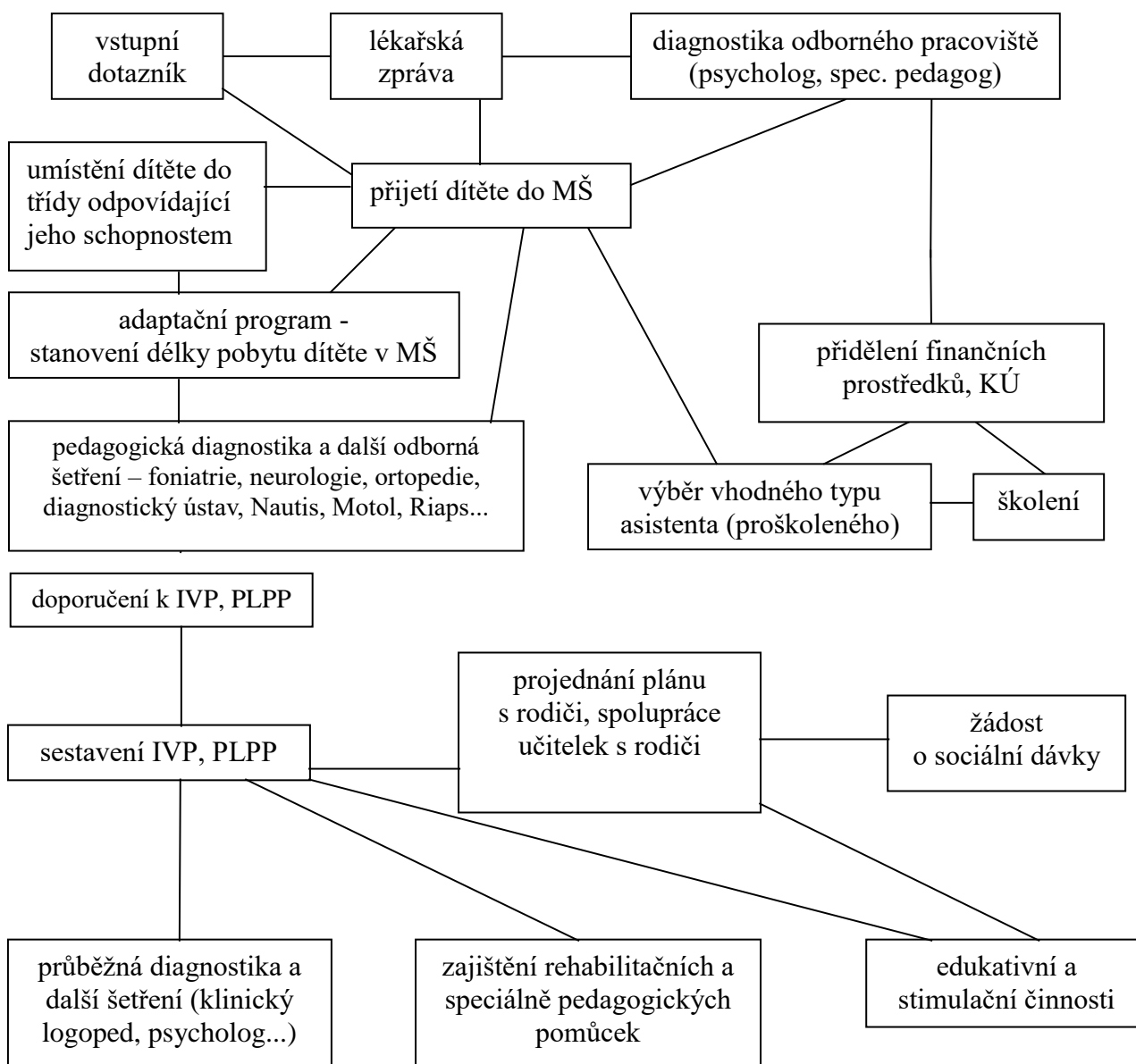
### **Principy přístupu k dítěti:**

- dítě je jedinečnou a neopakovatelnou osobností, která má právo být sama sebou a být kladně přijímána bez ohledu na eventuální postižení, oslabení nebo ohrožení
- dítě je hodnotou, jejíž cena může stoupat úměrně s počátečním vkladem
- vztah učitelky a dítěte je založen na rovnocenném partnerství, vstřícné komunikaci a důvěře
- případná korekce chování by měla být citlivě zvážena a použita v co možná nejmenší míře
- styk s vrstevníky a sociální zkušenost dává dítěti možnost porovnávat se s ostatními, poskytuje mu příležitost k seberealizaci, učí vyrovnávat se s požadavky a pravidly skupiny, reagovat a brát ohledy na druhé
- příprava dítěte na vstup do školy není vyčleňována jako určitý program, ale probíhá soustavně jako přirozené rozvíjení a podněcování schopností dítěte
- podstatná není suma dovedností, ale schopnost jich využít a uvádět je do vztahů
- výchova v MŠ je otevřený systém, který doplňuje rodinnou výchovu a s rodinou jako rovnocenným partnerem spolupracuje
- spolupráce mateřské školy a rodiny je klíčová pro pozitivní rozvoj dítěte
- mateřská škola posiluje sebedůvěru rodičů v jejich vlastní schopnosti výchovy
- učitelka prokazuje zdravou sebedůvěru, osobní zodpovědnost a komunikativní jednání
- mateřská škola podporuje a informuje rodiče o výchovně vzdělávacím procesu v mateřské škole

## 5.5 Zajištění průběhu vzdělávání dětí se speciálními vzdělávacími potřebami a dětí nadaných

Pro děti se speciálními vzdělávacími potřebami a děti nadané vytváří třídní učitel IVP vycházející z doporučení SPC a PPP ve spolupráci se zákonným zástupcem. IVP je realizován v průběhu výchovně vzdělávacího procesu při kolektivních i individuálních činnostech a je vyhodnocován pololetně. Mateřská škola vytváří plán pedagogické podpory (PLPP) na základě výchovně vzdělávacích potřeb dítěte se souhlasem zákonného zástupce a ředitele školy.

**Schéma vzájemně provázané péče o dítě se speciálními vzdělávacími potřebami:**



## **5.6 Zajištění průběhu vzdělávání dětí od 2 do 3 let**

Dětem ve věku od 2 do 3 let jsou zajištěny vhodné bezpečnostní, hygienické, psychosociální, věcné a personální podmínky, životospráva včetně stravování, organizace vzdělávání.

Pro 2 – 3 leté děti je zřízena samostatná třída, kam jsou zařazovány děti dle kritérií aktuálního přijímacího řízení. V rámci působení obou pedagogů jde především o podporu a rozvoj základních psychosociálních schopností dětí tohoto věku, formou her se děti zvládají seznamovat s vrstevníky, pravidly společenského soužití ale především mateřská škola usiluje o klidný adaptační proces dětí a odloučení od rodiny. Nápomocí jsou dny otevřených dveří v MŠ a také adaptační den pro nově přijaté děti z přijímacího řízení. Rodiče s dětmi mají možnost nahlédnout do prostoru mateřské školy a společně s dětmi poznat pedagogy a seznámit se ještě před nástupem do mateřské školy.

## 6 VZDĚLÁVACÍ OBSAH

### 6.1 Charakteristika ŠVP

„Poznáváme celý svět“ je motivační název školního vzdělávacího programu pro předškolní vzdělávání v Mateřské škole, Dvůr Králové nad Labem, Elišky Krásnohorské 2428. Obsah ŠVP provází poznávání dětí v průběhu celého školního roku a je motivačním názvem pro další práci pedagogů v oblasti předškolního vzdělávání.

Během roku se děti seznamují s tradicemi a tématy vztahujícími se k jednotlivým částem roku. Těšíme se, že všichni nakonec poznáme svět kolem nás a širší okolí, které nás obklopuje, posílíme celé naše tělo, naučíme se vzájemně si pomáhat, poznáme spoustu nového, překonáme obtíže a budeme mít radost, co všechno jsme zvládli. Poznáme velký kus světa a budeme chránit krásné prostředí našeho okolí a přírody.

Témata jsou dětem blízká, jsou odvozena z přirozeného cyklu ročního období, z přírodních a společenských situací s nimi spojenými a bezprostředně souvisí s každodenní realitou života dítěte. Tematické celky jsou propojeny tím, co dítě denně vidí a prožívá. Děti jsou vedeny k vnímání skutečností v přirozených souvislostech tak, aby se rozvíjela celá osobnost dítěte – fyzické, psychické i sociální kompetence. Témata a vzdělávací záměry jsou promítnuty do nabídky odpovídajících konkrétních činností.

Práce s tematickými celky vyžaduje, aby děti své zkušenosti získaly co nejvíce na základě prožitkového učení a činnostmi, při nichž je zachována vlastní spontánnost, objevnost (pronikání do reality, radost z poznávání), komunikativnost (v oblasti verbální i neverbální), prostor pro aktivitu a tvořivost, konkrétní činnosti (manipulace, experimentování a hra) a rozvoj všech smyslů.

### 6.2 Východiska ŠVP

#### **Rámcové cíle předškolního vzdělávání:**

1. Rozvíjet dítě, jeho učení a poznání – během všech činností a aktivit máme na paměti, že dítě se učí prožitkově
2. Osvojení základů hodnot, na nichž je založena naše společnost
3. Získání osobnostních postojů – dítě musí mít vždy dostatek příležitostí projevit se, seberealizovat a uplatňovat své potřeby, kooperovat v sociální skupině

### **Rámcové cíle se promítají do pěti vzdělávacích oblastí:**

- 1. Biologické** (Dítě a jeho tělo – lidské tělo, pohyb, sebeobsluha, zdravá výživa, ochrana zdraví, bezpečnost)
- 2. Psychologické** (Dítě a jeho psychika – poznávací funkce a schopnosti, představivost a fantazie, myšlenkové operace, jazyk a řeč, sebepojetí, city a vůle).
- 3. Interpersonální** (Dítě a ten druhý – komunikace a spolupráce, sociální vztahy, respekt a tolerance k druhým)
- 4. Sociálně kulturní** (Dítě a společnost – pravidla společenských norem, morální hodnoty, rodina a domov, škola a město, umění a kultura, země)
- 5. Environmentální** (Dítě a svět – vývoje a změny, ochrana prostředí, ovlivňování člověkem, souvislosti, planeta Země)

#### **Klíčové kompetence podle RVP PV:**

představují výstupy, resp. obecnější způsobilosti, dosažitelné v předškolním věku.

1. Kompetence k učení

2. Kompetence k řešení problémů

3. Kompetence komunikativní

4. Kompetence sociální a personální

5. Kompetence činnostní a občanské

### **6.3 Integrované bloky ŠVP PV**

Vzdělávací obsah ŠVP je členěn do pěti integrovaných bloků s určitým počtem témat představujících vzdělávací nabídku, kterou učitelky užívají, rozšiřují, tj. tvůrčím způsobem rozpracovávají v třídních vzdělávacích programech s ohledem na konkrétní skupinu dětí. Vzdělávací nabídka představuje určité penzum témat, kterými prostupují znaky všech ročních období, živé i neživé přírody, bohatý kulturní, sportovní i společenský život. Učitelky respektují individuální vzdělávací potřeby jednotlivých dětí, jejich věkové zvláštnosti, sociální zkušenosti i celkovou úroveň rozvoje. Nabízená témata se mohou nejen prolínat, ale v průběhu školního roku v různých obměnách i opakovat, aby byla dětem poskytnuta příležitost pojmout téma

osobitým způsobem, vidět je v nových souvislostech a tím je i lépe pochopit. Podobně pracujeme se vzdělávacími cíli a klíčovými kompetencemi, které se rovněž prolínají celým vzdělávacím procesem. Vzdělávací obsah v ŠVP je vymezen tak, aby umožňoval individuálně odlišnou práci s dětmi a děti ani pedagogy zbytečně nesvazoval.

Pedagogům je dán dostatek prostoru k tvořivé práci, aby mohli volně přizpůsobovat věcný obsah konkrétním dětem ve třídě a upravovat jej v souladu s jejich dosavadní poznatkovou zkušeností a jejich aktuálními zájmy.

<b>Motivační názvy Integrovaných bloků ŠVP PV</b>
1. „Mezi kamarády“
2. „Čarování podzimní přírody“
3. „Hravá zima“
4. „Jaro se probouzí“
5. „Léto už je tu“

#### **6.4 Obsah nabídky integrovaných bloků**

Nabídka obsahu integrovaných bloků v ŠVP je obecná, její podrobné zpracování si vytvářejí pedagogičtí pracovníci na třídách v jednotlivých místech poskytovaného vzdělávání. Je žádoucí, aby pedagogičtí pracovníci plánovali systematicky a v souladu s integrovanými bloky ŠVP, případné změny zařazení vzdělávacích témat je možné na základě aktuální situace v daném období a potřeb dítěte v průběhu celého školního roku.



## **Integrovaný blok 1: „Mezi kamarády“**

### **Návrhy tematických celků:**

**Školka plná dětí:** například: Naše školka, Vítejte vás ve školce, Moji kamarádi, Hrajeme si rádi, Ve školce bezpečně, Poznáváme, jací jsme

**Tady jsem doma:** Moje rodina, Místo, kde žiji, Kde bydlím, Vesnice a město, Lidé kolem nás

### **Záměr integrovaného bloku**

Cílem tohoto integrovaného bloku je vytvořit každému dítěti optimální podmínky k rozvoji jeho osobnosti, k získání vlastní identity, sebedůvěry a samostatnosti. Hlavním záměrem je u nově příchozích dětí adaptace na prostředí školy, postupné seznamování s ostatními dětmi, se vším, co je obklopuje. Navazovat první vzájemné kontakty – s dítětem (kamarádem) či dospělým. Učit se respektovat dospělého a zároveň s ním komunikovat. Seznámit děti s blízkým a vzdálenějším okolím, uvědomit si jakých subjektů jsou součástí a snažit se toto prostředí chránit a zlepšovat. Při pobytu venku se učí orientovat, poznávat širší okolí svého bydliště, dbát na svoji bezpečnost i bezpečnost druhých.

### **Vzdělávací cíle:**

- osvojit si věku přiměřených praktických dovedností
- rozvíjet porozumění řeči
- rozvíjet pozitivní city dítěte ve vztahu k sobě – získání sebedůvěry
- rozvíjet tvořivost a tvořivé sebevyjádření
- seznámit děti s prostředím MŠ
- orientovat se v prostoru MŠ a v jejím každodenním provozu
- vytvořit pozitivní vztahu k MŠ a ke kamarádům
- posilovat prosociálního chování ve vztahu k druhému i ve vztahu k rodině
- rozvíjet schopnosti žít ve společenství ostatních lidí, přizpůsobit se, spolupracovat
- vytvářet pozitivní vztah k místu a prostředí, kde dítě žije
- rozvíjet schopnost chápat, že změny způsobené lidskou činností mohou prostředí chránit a zlepšovat, ale i ničit a poškozovat
- odloučit se na určitou dobu od svých rodičů a blízkých, vztahy v rodině
- získat relativní citovou samostatnost

### **Nabídka vzdělávacích činností:**

- běžné verbální i neverbální komunikační aktivity
- aktivity přibližující dítěti pravidla vzájemného styku
- zprostředkované i přirozené poznávání přírodního prostředí kulturních i technických objektů, vycházky do okolí
- relaxační a odpočinkové činnosti pro vytváření pohody a zdravého prostředí
- psychomotorické smyslové hry a činnosti
- námětové hry a činnosti, činnosti zaměřené na poznávání funkce a složení rodiny, rozhovory o rodině a jejich zvycích

#### **Očekávané výstupy:**

- zvládá sebeobsluhu, uplatňuje základní hygienické návyky
- orientuje se bezpečně ve známém prostředí (doma, v budově MŠ, v blízkém okolí)
- umí zacházet s běžnými předměty denní potřeby, hračkami, pomůckami
- pojmenuje věci kolem sebe, slovně reaguje, formuluje a odpovídá na otázky
- odloučí se na určitou dobu od rodičů a blízkých
- navazuje kontakty s dospělým i s vrstevníky, respektuje autoritu
- uplatňuje návyky v základních formách společenského chování ve styku s dospělými i s dětmi (zdravit známé děti i dospělé, rozloučit se, poprosit, poděkovat, vzít si slovo až druhý domluví, požádat o pomoc, vyslechnout sdělení, uposlechnout pokyn apod.)
- zvládá běžné činnosti a požadavky na dítě kladené i jednoduché praktické situace, které se doma a v mateřské škole opakují, chová se přiměřeně a bezpečně doma i na veřejnosti
- chápe, že ve společnosti má každý svou roli, podle které je třeba se chovat
- cítí sounáležitost s ostatními

## **Integrovaný blok 2: „Čarování podzimní přírody“**

### **Návrhy tematických celků**

**Užíváme si podzimu:** Co roste na záhoně, co roste na stromě, Zahrada plná vitamínů, Co najdeme v lese, Kdo žije v lese, Týden s duchy, Dušičky

**Brzy bude zima:** Vítr fouká ze všech stran, Prší, prší, jen se leje, Co se děje na obloze, Kdo spí zimním spánkem, Až opadá všechno listí, Martin na bílém koni

### **Záměr integrovaného bloku**

Záměrem je snaha probouzet v dětech potřebu pobývat v přírodě, vnímat její krásu a proměny všemi smysly. Poznávat obyvatele lesa, sounáležitost s koloběhem života v přírodě a jeho prolínáním do života lidí, pojmenovávat plodiny podzimního sběru, seznamovat se s podzimními zvyky. Naučit vnímat změny počasí, pojmenovávat jeho druhy, poznat, jaký vliv má počasí na přírodu a na člověka. Seznámit se s ročními obdobími, jejich charakteristickými znaky. Zapojit se do společných činností, osvojit si práci ve skupině, rozvíjet předčtenářskou a předmatematickou gramotnost. Postupně získávat sebevědomí a sebedůvěru. Rozvíjet poznatky o správné životosprávě.

### **Vzdělávací cíle:**

- rozvíjet a užívat všechny smysly
- vytvářet elementární povědomí o přírodním prostředí, jeho rozmanitosti a neustálých proměnách, o plodech rostoucích ve volné přírodě i vypěstovaných člověkem
- posilovat přirozené poznávací city (zvědavost, zájem), rozvíjet tvořivé myšlení, řešit problémy
- rozvíjet osobnosti dítěte, obohacovat ho o poznávání a prožívání
- poznávat sebe sama, rozvíjet pozitivní city ve vztahu k sobě (uvědomění si vlastní identity, získání sebevědomí, sebedůvěry, osobní spokojenosti)
- rozvíjet pozornost, paměť, představivost a fantazii
- rozvíjet předčtenářskou a předmatematickou gramotnost
- rozvíjet schopnosti sebeovládání
- osvojit si elementární poznatky, schopnosti a dovednosti důležité pro navozování a rozvíjení vztahů dítěte k druhým
- získávat zdravé životní návyky, povědomí o zdravé výživě o ochraně osobního zdraví
- rozvíjet kooperativní dovednosti

### **Nabídka vzdělávacích činností**

- přímé pozorování přírodního okolí, sledování změn a rozmanitosti přírody

- experimentování s novými předměty a materiály, manipulace s nimi a jejich zkoumání
- smyslové a psychomotorické hry
- činnosti přiměřené silám a schopnostem dítěte a úkoly s viditelným cílem a výsledkem, v nichž může být dítě úspěšné
- činnosti nejrůznějšího zaměření umožňující samostatné vystupování, vyjadřování, obhajování vlastních názorů, rozhodování a sebehodnocení
- hry nejrůznějšího zaměření podporující tvořivost, představivost a fantazii (kognitivní, imaginární, výtvarné, konstruktivní, hudební, taneční či dramatické aktivity)
- společné aktivity, podporující naslouchání, tolerance k druhému
- společné diskuse, rozhovory, individuální a skupinové konverzace
- činnosti zaměřené na poznávání jednoduchých obrazně znakových systémů - písmena, číslice, piktogramy
- konkrétní operace s materiálem a věcmi (třídění, přiřazování, uspořádání, odhad, porovnávání apod.)
- činnosti zaměřené k seznamování se s elementárními číselnými a matematickými pojmy a jejich symbolikou
- práce s knihami, pracovními listy, PC, hry spontánní i didaktické s tematikou znakových systémů.

#### **Očekávané výstupy:**

- využívá všech smyslů, záměrně se soustředí, řeší problémy, úkoly, nalézá nová řešení
- zvládá jednoduchou obsluhu a pracovní úkony (postará se o hračky, pomůcky, udržuje pořádek, zvládá jednoduché úklidové práce, práce na zahradě)
- pozná a pojmenuje většinu toho, čím je obklopeno
- prožívá radost ze zvládnutého a poznaného
- vyjadřuje své prožitky (slovně, výtvarně, pomocí hudby, hudebně pohybovou či dramatickou improvizací apod.)
- přirozeně a bez zábran komunikuje s druhým dítětem, navazuje a udržuje dětská přátelství
- spolupracuje s ostatními, pozoruje, všímá si
- odhaduje své síly, učí se hodnotit svoje osobní pokroky i oceňovat výkony druhých
- sleduje a vypráví příběh samostatně nebo s vizuální či akustickou oporou, popíše situaci, sluchově rozliší slabiky, hlásky

- chápe prostorové pojmy, základní číselné a matematické pojmy, číselnou řadu
- vnímá, že svět má svůj řád, že je rozmanitý a pozoruhodný
- všímá si změn a dění v nejbližším okolí

### **Integrovaný blok 3: „Hravá zima“**

#### **Návrhy tematických celků**

**Zimní čas:** Čertoviny, Voňavé cukroví, Pohádkové Vánoce, Kapří šupina, Kouzelné zvonění, Vůně Vánoc, Kdy přijde Mikuláš

**Co se děje v zimě:** Návštěva Tří králů, Zima veselá i nebezpečná, Sněhulák a zimní sporty, Krmítko pro sýkorku, Zvířátka v zimě, Masopust, Těšíme se na karneval

**Hurá objevujeme:** Co dokáže mráz, Lidské tělo, Moje zdraví, Jak nám tluče srdíčko, Naše smysly

#### **Záměr integrovaného bloku**

V tomto integrovaném bloku se zaměříme na seznamování dětí s lidovými zvyky a tradicemi u nás i ve světě. Děti se budou podílet na přípravách vánoční výzdoby, budou vnímat krásnou atmosféru předvánočního a vánočního času a utužování dobrých mezilidských vztahů, jak mezi kamarády, tak mezi nejbližšími ve své rodině. Dále se zaměříme na aspekty, které přináší zima. Využití počasí, které nám přináší – sníh led, mráz. Děti si rozšíří si povědomí o bezpečnosti při sportování a prevenci úrazů. V tomto integrovaném bloku poznáváme naše tělo, jak funguje, co mu prospívá a co mu naopak škodí. Děti se seznámí se škodlivin a jejich působení na lidské tělo, poznají své smysly a jejich účel. Nezapomínáme ani na zvířátka v zimě.

#### **Vzdělávací cíle:**

- seznámit s lidovou slovesností, tradicemi, zvyky a činnostmi člověka v určitých obdobích roku
- rozvíjet schopnosti vyjadřovat získané dojmy a prožitky
- rozvíjet společenský i estetický vkus, rozvíjet mravní vnímání, cítění a prožívání
- rozvíjet komunikativní dovedností
- rozvíjet myšlení a uvažování a umět své myšlenky vyjádřit
- osvojit poznatky o zimní přírodě a změnách v ní
- rozvíjet paměť, pozornost, představivost a fantazii
- rozvíjet pohybové schopnosti, fyzickou a psychickou zdatnost

- rozvíjet znalost o nebezpečí při různých pohybových aktivitách, chránit si své zdraví
- vytvářet zdravé životní návyky a postoje jako základ zdravého životního stylu
- všimnout si, co si druhý přeje či potřebuje
- osvojit si poznatky a dovednosti k podpoře zdraví, bezpečí, osobní pohody i pohody prostředí

#### **Nabídka vzdělávacích činností**

- setkávání se s literárním, dramatickým, výtvarným a hudebním uměním mimo mateřskou školu
- využívání příležitosti seznamující dítě přirozeným způsobem s různými tradicemi a zvyky běžnými v jeho kulturním prostředí
- činnosti nejrůznějšího zaměření umožňující samostatné vystupování, vyjadřování, rozhodování
- estetické a tvůrčí aktivity (slovesné, výtvarné, dramatické, literární, hudební, pohybové)
- běžné každodenní setkávání s pozitivními vzory vztahů a chování
- běžné verbální i neverbální komunikační aktivity dítěte s druhým dítětem i s dospělým
- lokomoční i nelokomoční pohybové činnosti
- hry a činnosti zaměřené ke cvičení různých forem paměti (mechanické a logické, obrazné a pojmové)
- poslech čtených či vyprávěných pohádek a příběhů a jejich zpětná reprodukce
- přípravy a realizace společenských slavností v rámci zvyků a tradic (besídka)
- činnosti směřující k získávání poznatků o lidském těle, k ochraně zdraví

#### **Očekávané výstupy:**

- pozorně poslouchá a sleduje se zájmem uměleckou produkci, vyjadřuje a zhodnotí prožitky
- naučí se z paměti krátké texty (reprodukovat říkanky, písničky, pohádky, zvládnout jednoduchou dramatickou úlohu apod.)
- vyjadřuje svou představivost a fantazii v tvořivých činnostech (konstruktivních, výtvarných, hudebních, pohybových či dramatických)
- respektuje potřeby jiného dítěte, dělí se s ním o hračky, pomůcky, pamlsky, rozdělí si úkol s jiným dítětem apod.
- uplatňuje návyky v základních formách společenského chování ve styku s dospělými

i s dětmi Vyjadřuje se prostřednictvím hudebních a hudebně pohybových činností, zvládá základní hudební dovednosti vokální i instrumentální

- uplatňuje své individuální potřeby, přání a práva s ohledem na druhého, přijímat a uzavírat kompromisy, řešit konflikt dohodou
- dodržuje pravidla her a jiných činností
- uvědomuje si nebezpečí, se kterým se může ve svém okolí setkat a má povědomí o tom, jak se prakticky chránit (ví, jak se nebezpečí vyhnout, kam se v případě potřeby obrátit o pomoc)
- zvládá základní pohybové dovednosti a prostorovou orientaci, běžné způsoby pohybu v různém prostředí
- pojmenuje části těla a některé orgány, zná jejich funkci

#### **Integrovaný blok 4: „Jaro se probouzí“**

##### **Návrhy tematických celků**

**Jaro se probouzí:** S moudrou sovou do knihovny, S knížkami se kamarádím, Půjdu do školy, Čím budu, Povolání, Z čeho se to vyrábí, Sluníčko zavolalo jaro

**Co se děje na jaře:** Svátky jara, Malí zahradníci, Pojedeme do města, Doprava, Auta jezdí kolem nás, Kdo nás chrání (IZS), Naše Země slaví svátek, Filipojakubská noc, Letím, letím na koštěti, Zvířátka a mláďátka, Zvířecí maminky, Na statku je veselo

##### **Záměr integrovaného bloku**

Záměrem integrovaného bloku je vnímat krásu jarních ročních období, seznámit děti s ekosystémy s ochranou životního prostředí, učit vnímat přírodu a věci kolem sebe všemi smysly a vytvářet si k nim pozitivní postoj. Pěstovat a prohlubovat v dětech lásku ke zvířatům, probouzet citlivý vztah k živé a neživé přírodě, k ekologii.

Rozvíjet pracovní zručnost s různými materiály, objevovat rozmanitost světa formou pokusů. Přizpůsobovat se technickému prostředí, vytvářet prostředí pro práci s informacemi, seznamovat děti se sdělovacími prostředky. Klást otázky a hledat odpovědi. Dále se budeme věnovat nástupu jara a změnám, které přináší lidem a přírodě (květiny, zvířata a jejich mláďata). Děti se seznámí s jarními svátky a společně je budou organizovat a prožívat.

##### **Vzdělávací cíle:**

- osvojit si dovedností důležitých k podpoře zdraví a bezpečí

- vytvořit zdravé životní návyky a postoje
- rozvíjet fyzické a psychické zdatnosti
- osvojovat si poznatky a dovednosti potřebných k vykonávání jednoduchých činností (péče o okolí, práce na zahradě, péče o zvířata)
- osvojit si poznatky a dovedností chránící před nebezpečnými vlivy prostředí, prohloubit poznatky o bezpečnosti při sportech a činnostech
- získávat schopností a záměrně řídit svoje chování a ovlivňovat vlastní situaci, rozvíjení vztahů dětí v herní skupině
- probouzet zájem a zvědavost dětí, osvojit si poznatky a potřebné dovednosti v péči o přírodu osvojovat si znalosti o Zemi, ekologická výchova
- rozvíjet komunikačních dovedností a kultivovaného projevu
- posilovat prosociální chování ve vztahu k ostatním
- porozumět základním projevům neverbální komunikace

#### **Nabídka vzdělávacích činností**

- manipulační činnosti – pomůcky, nástroje, náčiní, různé druhy materiálů
- jednoduché pracovní a sebeobslužné činnosti v oblasti osobní hygieny
- činnosti a příležitosti směřující k vytváření zdravých životních návyků
- příležitosti a činnosti směřující k prevenci úrazů k prevenci nemoci, nezdravých návyků a závislostí
- smysluplné činnosti přispívající k péči o životní prostředí a okolní krajinu, pracovní činnosti, pěstitelské a chovatelské činnosti, činnosti zaměřené k péči o školní prostředí, školní zahradu a blízké okolí
- ekologicky motivované aktivity (eko hry)
- praktické činnosti, na jejichž základě se dítě seznamuje s různými přírodními i umělými látkami a materiály ve svém okolí
- praktické ukázky třídění odpadu v místě, kde žije
- příprava a organizace jarních tradic
- přímé pozorování přírodního okolí, sledování změn a rozmanitosti přírody
- práce s obrazovým materiálem, encyklopedií, PC
- verbální i neverbální komunikační aktivity s dítětem i dospělým

#### **Očekávané výstupy:**

- dítě dokáže zachovat správné držení těla, zvládne základní pohybové dovednosti,



ovládá koordinaci ruky a oka, zvládá jemnou motoriku

- uplatňuje základní kulturně hygienické a zdravotně preventivní návyky, rozlišuje, co prospívá jeho zdraví
- chová se přiměřeně a bezpečně ve známém prostředí
- uvědomuje si potřebnost přírody pro člověka, neničí ji, má povědomí o životním prostředí a jeho ochraně
- pomáhá pečovat o okolní životní prostředí (dbá o pořádek a čistotu, nakládá vhodným způsobem s odpady, stará se o rostliny, chrání přírodu v okolí, živé tvory apod.)
- uvědomuje si svoji samostatnost, vyjádří souhlas i nesouhlas, respektuje stanovená pravidla
- dodržuje dohodnutá a pochopená pravidla vzájemného soužití a chování doma, v mateřské škole, na veřejnosti, dodržovat herní pravidla
- rozumí běžným neverbálním projevům citových prožitků

### **Integrovaný blok 5: „Léto už je tu “**

#### **Návrhy tematických celků**

**Každý má svou rodinu:** Moje maminka a rodina, Maminka slaví svátek, Na louce a u vody, Louka plná života, Hmyzí království, Vodní svět

**Hurá prázdniny:** Výlet do Zoo, Zvířata z cizích krajů, Děti slaví, Svátek dětí, Ve vodě je veselo, Námořníci, Malí astronauti, Pojedeme na výlet, Ahoj školičko, Loučíme se školičko, Indiánské léto

#### **Záměr integrovaného bloku**

V tomto tematickém celku dětem přiblížíme radosti počínajícího letního období. Tento integrovaný blok dává prostor pro seznámení a upevňování systému rodiny, oslav konce školního roku, rituálu pasování na školáky, oslav svátku dne dětí a seznamování se zvířaty, která jsou cizokrajná. Poznávání přírody v našich krajích i v zahraničí. Děti se naučí poznávat a pojmenovávat drobné živočichy a hmyz, letní květiny, tajemství života ve vodě. Letní období umožňuje veškerou činnost přenášet do přírody, děti budou mít více pohybu a tím se bude zlepšovat jejich fyzické zdatnost.

#### **Vzdělávací cíle:**

- upevnit poznatky o cizích zemích, životě v nich, seznámit se se zvířaty, která tam žijí

- prohlubovat a upevňovat pohybové dovednosti v oblasti hrubé a jemné motoriky, v ovládnání dechového aparátu a tělesných funkcí
- rozvíjet pozitivní city při prožívání společných akcí, rozvíjet prosociálního chování ve vztahu k ostatním lidem, rozvoj schopnosti sebeovládání, rozvíjení schopnosti a dovednosti vyjádřit pocity, dojmy a prožitky
- rozvíjet řečové schopnosti a jazykových dovedností receptivních (vnímání, naslouchání, porozumění) i produktivních (výslovnosti, vytváření pojmů, mluvního projevu, vyjadřování)
- rozvíjet schopnosti poznat a pojmenovat věci kolem nás
- rozvíjet tvořivost (tvořivého myšlení, řešení problémů, tvořivého sebevyjádření)
- vážit si života ve všech jeho formách
- seznamovat se světem lidí, kultury a umění

#### **Nabídka vzdělávacích činností**

- společné akce s rodiči na školní zahradě
- poznávací a turistické vycházky do vzdálenějšího okolí, sportovní akce, různé druhy her a herních činností zaměřených na letní období
- činnosti seznamující děti s věcmi, které je obklopují a jejich praktickým používáním
- činnosti podporující rozvoj emoční inteligence
- artikulační, řečové hry, slovní hádanky, společné rozhovory, komentování zážitků,
- poslech textů, dramatizace, recitace, rytmické hry, hry se slovy, slovní hádanky, vokální činnosti
- motivovaná manipulace s předměty a jednoduché úkony s předměty, zkoumání jejich vlastností, řešení problémů, hledání variant
- záměrné pozorování běžných objektů a předmětů, určování a pojmenovávání jejich vlastností, jejich charakteristických znaků a funkcí
- činnosti podporující komunikační dovednosti - společné diskuse, rozhovory, individuální a skupinová konverzace (vyprávění zážitků, příběhů, vyprávění podle skutečnosti i podle obrazového materiálu, podle vlastní fantazie, sdělování slyšeného druhým apod.)
- hry nejrůznějšího zaměření podporující tvořivost, představivost a fantazii, motivovaná manipulace s předměty, zkoumání jejich vlastností, spontánní hra, volné hry a experimenty s materiálem a předměty
- návštěvy výstav, muzeí, galerií

**Očekávané výstupy:**

- zvládá základní pohybové dovednosti a prostorovou orientaci, běžné způsoby pohybu v různém prostředí
- vyjadřuje samostatně a smysluplně myšlenky, nápady, pocity, mínění a úsudky ve vhodně zformulovaných větách
- naučí se z paměti krátké texty (reprodukuje říkanky, písničky, pohádky, zvládne jednoduchou dramatickou úlohu)
- nalézá nová řešení, myslí kreativně, předkládá „nápady“
- zachycuje a vyjadřuje své prožitky (slovně, výtvarně, pomocí hudby, hudebně pohybovou či dramatickou improvizací)
- má zájem o umění, kulturu a literaturu
- osvojí si elementární poznatky o okolním světě
- správně vyslovuje, pojmenuje většinu toho, čím je obklopeno
- snaží se ovládat svoje city a přizpůsobuje jim své chování, vyjadřuje své pocity, dojmy a prožitky

## 6.5 Programy a projekty

### ➤ Preventivní program – viz příloha č. 2

Prevence rizikového chování v předškolním věku vychází ze širokého kontextu podpory zdraví. Děti musí nejprve pochopit základní pojem zdraví a od tohoto pojmu se pak odvozuje chápání nemoci, úrazů, poškození zdraví stejně jako jeho podpora a rozvíjení.

Prevence úrazů, Hygiena, Zdravá strava, Základy zdravého životního stylu, Záchrané složky, Klady a zápory technického vývoje.

### ➤ Projekt „Potravinová pomoc dětem v sociální nouzi v Královéhradeckém kraji“

Zapojení do projektu vyhlášeného Královéhradeckým krajem (Operační program Zaměstnanost plus, financováno Evropskou unií)

Účel dotace:

Zajištění bezplatného školního stravování v mateřské škole dětem ve věku 2-7 let ohrožených chudobou, materiální nebo potravinovou deprivací ve školním roce 2023/2024. Z projektu budou hrazeny náklady na potraviny – celková strava za stravné, kterou hradí zákonný zástupce.

Dítě bude do projektu zařazeno pokud:

Rodič/zákonný zástupce předloží čestné prohlášení, a zároveň potvrzení od ÚP o tom, že je aktuálně (= v měsíci, ve kterém žádá o zapojení dítěte do projektu) příjemcem dávek v hmotné nouzi.

### ➤ Operační program Jan Amos Komenský

Finanční prostředky z programu budou využity na: zajištění personální podpory – školní asistent, další vzdělávání pedagogických pracovníků v MŠ, didaktické pomůcky zaměřené na inovativní vzdělávání.

### ➤ Projekt „Malý zahradník“

Mateřská škola Elišky Krásnohorské zahájila od září 2021 realizaci projektu, který je finančně podpořen z dotačního programu Královéhradeckého kraje v celkové výši 37 500 Kč. Projekt „Malý zahradník poznává svět“ se zaměřuje na rozvoj polytechnické výchovy a environmentální výchovy ve spolupráci se společností AGRO CS Česká skalice. Téma polytechnické výchovy zahrnuje široké spektrum oblastí pro předškolní vzdělávání. Projekt pomůže dětem nejen předškolního věku získat povědomí o okolním světě. Děti budou spoluvytvářet zdravé a bezpečné prostředí mateřské školy, učit se zdravému životnímu stylu a úctě k živé i neživé přírodě.

➤ **Projekt „Děti malují seniorům k tradičním svátkům!“**

Zapojení se do projektu celorepublikové iniciativy MPSV s navázáním spolupráce s místními organizacemi pro seniory. Cílem této aktivity je podpora a snaha o rozvoj mezigenerační spolupráce. V rámci akce „Den seniorů“ vytváří děti přání, která se ve spolupráci s městským úřadě Dvůr Králové nad Labem dostanou do rukou seniorů v našem městě. V rámci celoročního projektu malujeme seniorům přání k Vánocům a také Velikonočním svátkům, vždy jedna třída za pracoviště rozdává přání seniorům do schránek v domě s pečovatelskou službou nebo domově pro seniory.

➤ **Projekt „Se sokolem do života“**

Celoroční program zaměřený na rozvoj pohybových aktivit v rámci využívání jednoduchých úkolů ke splnění s kamarády sokolíka Pepíka a jeho zvířecími kamarády. Děti se učí zapojovat pohybové aktivity do každodenních aktivit a tím tak přispívají ke zlepšování pohybové apetence dětí. Projekt je realizován ve spolupráci s Českou obcí sokolskou.

➤ **Projekt „Stříbrná zeměkoule“**

Celoroční projekt ve spolupráci s místní organizací Domu dětí a mládeže Jednička Dvůr Králové nad Labem. V rámci projektu si děti vytvořily svého vlastního „Hliníkožrouta“ a v průběhu roku sbírají a strádají sběrnou surovinu. V rámci podpory environmentální výchovy se také děti učí, že některý odpad je surovina, která se dá zpracovat a využít. V období kdy slavíme „Den Země“ se koná vyhlášení výsledků sběru hliníku a zapojené subjekty jsou oceněny za snahu.

➤ **Projekt „Počasí, písek, voda - bádání není nuda!“**

Mateřská škola Elišky Krásnohorské zahájila od září 2024 realizaci projektu, který je finančně podpořen z dotačního programu Královéhradeckého kraje v celkové výši Kč. Projekt se zaměřuje na rozvoj polytechnické výchovy, experimentování. Projekt „Počasí, písek, voda - bádání není nuda!“ pomůže dětem získat povědomí o okolním světě. Děti budou spoluvytvářet zdravé a bezpečné prostředí mateřské školy, učit se zdravému životnímu stylu a uctě k neživé přírodě. Děti si budou postupně osvojovat pracovní návyky. Děti budou vedeny k pozorování změn v přírodě, zaznamenávat změny teplot, srážky, měnící se roční období. Hrátky s vodou jsou suverénně nejoblíbenější dětskou zábavou. Vodní prvek spojený s herními činnostmi, dodává zahradě další rozměr. Voda mění světlo, vnáší do prostoru jemný pohyb a zvuky, láká

také množství hmyzu. Tento prvek podporuje rozvoj volné hry a pohybu, kreativitu, spolupráci a interakci s vrstevníky. Voda zahradu oživí, osvěží a pomůže v parných letních dnech vytvořit příjemné mikroklima.

➤ **Projekt „S pastelkou poznáváme svět“**

Projekt odloučeného pracoviště Slunečná je realizován od září 2022. Děti s rodiči v doprovodu maskota třídy, barevné pastelky, vyráží na výlety, pořizují fotografie. Své zážitky sdílí v třídním cestovatelském deníku. Projekt je zaměřen na úzkou spolupráci s rodinou. Deník je volně přístupný v šatnách a slouží rodičům a dětem k inspiraci na trávení volného času.

➤ **Projekt „Kdo s námi žije na zahradě“**

Odloučené pracoviště Slunečná disponuje rozsáhlou zahradou, kde mají děti možnost pozorovat různé živočichy. Tento environmentální projekt spočívá v zaznamenávání výskytu živočichů na školní zahradě. V prostorách školy je vyobrazen strom „čtvero ročních období“, který symbolizuje zahradu školy. Při pozorování živočicha v zahradě je jeho fotografie připnuta do obrazu. Děti mohou průběžně sledovat, jak zvířátka přibývají a dozvídají se, co v naší zahradě žije.

➤ **Projekt „Fotbalový turnaj mateřských škol“**

V rámci rozvoje pohybových dovedností dětí v mateřské škole, jsou systematicky ve spolupráci navštěvovány sportovní zařízení základních škol Schulzovy sady a základní škol Strž za účelem rozvoje pohybových a lokomočních dovedností, rozvoje socioemočních schopností dítěte. Vyvrcholení tohoto zábavného programu je společné utkání týmů zástupců tříd ya jednotlivých míst poskytovaného vzdělávání v rámci mateřské školy, ale také v rámci spolupráce mezi jednotlivými subjekty mateřských škol. Smyslem je setkávání a sdílení zkušeností v oblasti pohybového rozvoje dětí a také utužování sociálních vztahů a přátelství mezi dětmi, vrcholem turnaje je výhra putovního poháru, který vítězné družstvo do dalšího turnaje obdrží. Součástí tohoto projektu je spolupráce s dalšími institucemi a také hlavně spolupráce a zapojení rodičů do průběhu vzdělávání dětí v mateřské škole.

➤ **Projekt „Pěšky do školy“**

Tradiční podzimní výzva, jejímž cílem je zvýšit počet dětí, které se budou pravidelně dopravovat do školy pěšky. Čím méně aut přijede až před školu, tím bezpečněji a příjemněji tam bude i pro děti. V rámci projektu jsou rodiče i děti vybízeny k tomu, aby cesta do školy

probíhala převážně bez motorových vozidel a díky tomu je možné přispívat k rozvoji přirozeného pohybu dětí a sociálního soužití rodiny, jako je chůze za ruku, dodržování základních pravidel bezpečnosti při chůzi.

## **6.6 Nadstandardní aktivity**

Pestrá vzdělávací nabídka je operativně doplňována o další aktivity, kterými jsou tematicky doplňovány vzdělávací programy v jednotlivých třídách. Hlavní principy RVP PV související s nadstandardními aktivitami umožňovat rozvoj a vzdělávání každého jednotlivého dítěte v rozsahu jeho individuálních možností a potřeb, vytvářet prostor pro rozvoj různých programů a koncepcí i pro individuální profilaci každé mateřské školy, umožňovat mateřským školám využívat různých forem i metod vzdělávání a přizpůsobovat vzdělávání konkrétním regionálním i místním podmínkám, možnostem a potřebám, zaměřovat se na vytváření základů klíčových kompetencí dosažitelných v etapě předškolního vzdělávání, akceptovat přirozená vývojová specifika dětí předškolního věku a důsledně je promítat do obsahu, forem a metod jejich vzdělávání péče o děti talentované.

## 7 EVALUAČNÍ SYSTÉM

Evaluační a hodnotící činnost nám přináší důležité informace o fungování ŠVP a kvalitě vzdělávací práce, ale také nám dává podněty pro další rozvoj školy, tvorbu a realizaci ŠVP a zvyšování jeho účinnosti. Evaluační činnosti probíhají na různých úrovních.

Evaluační přehled

Oblast	Techniky	Časový plán	Zodpovědnost
<b>soulad ŠVP (TVP) a RVP PV</b>	Analýza a porovnání RVP PV a ŠVP a vyhodnocení souladu s ŠVP a TVP, pedagogické porady	1x ročně Dále vždy v reakci na aktualizace RVP PV, ŠVP	Ředitelka (dále jen Ř), Zástupkyně (dále jen Z), Učitelky (dále jen U)
<b>Plnění cílů ŠVP (TVP)</b>	Kontrola dokumentace ŠVP, TVP, třídní knihy	průběžně	Ř, Z
	Přehledové tabulky klíčových kompetencí a dílčích cílů z RVP PV, hodnotící listy	1x týdně	U
<b>Obsah vzdělávání (zpracování a realizace integrovaných bloků)</b>	hospitace	dle ročního plánu kontrolních činností a hospitací	Ř, Z
	kontrola TVP	dle potřeby	Ř, Z
<b>práce pedagogů (včetně sebereflexe)</b>	hospitace	dle ročního plánu kontrolních činností a hospitací	Ř, Z
	sdílení dobré praxe (vzájemné návštěvy)	1x ročně	U
	orientační vstupy	průběžně	Ř, Z
	rozhovory	průběžně	Ř, Z, U



<b>výsledky vzdělávání (pedagogická diagnostika)</b>	pozorování dětské skupiny, individuální rozhovory s dětmi, vyhodnocování dětských prací, pedagogické porady, rozhovory s rodiči, záznamové listy	průběžně	Ř, Z, U
	vyhodnocování IVP	1x ročně	Ř, Z, U
	Vyhodnocování PLPP	2x ročně	Ř, Z, U

## 7.1 Evaluační činnosti na úrovni školy

Evaluaci a hodnocení celé školy zajišťuje ředitelka školy. Hodnotí pedagogickou i řídicí práci, kontroluje a hodnotí práci pedagogů, provozních zaměstnanců a evaluuje vzdělávací proces celé mateřské školy. Hodnotí průběžně ústně, každodenně, písemně jednou za rok. Hlavními nástroji je kontrolní činnost, hospitace, rozhovory a konzultace s pracovníky školy, s rodiči. Na základě získaných poznatků zpracovává vlastní hodnocení školy (jednou za rok). Ze závěrů vyvozuje opatření, která vedou ke zkvalitnění práce naší školy. Vlastní hodnocení školy je východiskem pro zpracování Vlastního hodnocení školy.

## 7.2 Evaluační činnosti na úrovni třídy

Kritéria pro hodnocení si v rámci třídy pedagogové odvozují z RVP sami. Třídní pedagog hodnotí především svoji práci – zvolené metody, formy, prostředky, zda činnost děti zaujala a byla pro ně přínosem. Následně evaluuje celý vzdělávací proces své třídy. Tuto činnost provádí průběžně a ze závěrů evaluace vychází při tvorbě nového třídního vzdělávacího programu (diskuse učitelek nad přímou pedagogickou činností – průběžně, zápisy v třídní knize – průběžně, hodnotící listy – po ukončení vzdělávacího podtématu, jednou ročně).

### **7.3 Evaluační činnosti na úrovni jednotlivých dětí**

Velmi důležité je individuální hodnocení dětí (orientační pedagogická diagnostika), kterou provádí třídní pedagog. Vychází při svém hodnocení z očekávaných kompetencí stanovených v RVP, musí však zohlednit věk dítěte a současně respektovat jeho možnosti – zdravotní stav, rodinné prostředí atd. Ve třídách pro děti se speciálními vzdělávacími potřebami se pedagogická diagnostika provádí podrobněji, pomocí doplňujících záznamových archů. Cílem učitelky je zmapovat v čem je dítě úspěšné, odhalit talent, zjistit co činí dítěti problémy a z toho následně pak vyvodit důsledky pro svou práci s konkrétním dítětem. Orientační pedagogická diagnostika vychází ze znalosti výchozího vývojového stupně dítěte (hodnocení schopností a dovedností v době nástupu do MŠ), zjišťuje se počátkem školního roku. Na tuto diagnostiku navazují individuální vzdělávací plány, popřípadě PLPP, které jsou vytvářené na základě doporučení poradenského pracoviště. Jednotlivé pokroky dětí se vyhodnocují 1x za půl roku písemně, ve třídách pro děti se speciálními vzdělávacími potřebami častěji dle potřeby. Pedagogové pravidelně konzultují i s ostatními odborníky, kteří se podílejí na vzdělávání. Vzhledem k momentální vývojové úrovni dítěte je následně průběžně hodnocen pokrok dítěte a přijímána další opatření k co nejlepšímu výchovnému a vzdělávacímu působení na dítě.

### **7.4 Výsledky vzdělávání**

Individuální pokroky dětí jsou systematicky a průběžně sledovány formou písemných záznamů, které jsou zaměřené na všestranný rozvoj osobnosti dětí. S těmito získanými poznatky je dále smysluplně pracováno při poskytování individuální péče. U nově přichozích dětí probíhá adaptační program, jehož účinnost je pravidelně vyhodnocována, a ve spolupráci se zákonnými zástupci je přizpůsobován individuálním potřebám dětí. Učitelky také věnují mimořádnou pozornost dětem v posledním roce před zahájením povinné školní docházky. Efektivně u nich sledují postupné vytváření elementárních klíčových kompetencí. Dětem je vytvářeno portfolio, které obsahuje vstupní dotazník (informace o dítěti), vývoj dětské kresby, rozvoj grafomotoriky a výstupy z pedagogické diagnostiky, příp. pracovní listy, zápisy z konzultací s rodiči, doporučení z PPP, SPC, plán osobnostního rozvoje nebo individuální vzdělávací plán. U dětí v na všech místech poskytovaného vzdělávání je zjišťována pedagogická diagnostika školní zralosti novým nástrojem „iSophi diagnostika“, která odpovídá požadavkům RVP PV na povinnou pedagogickou diagnostiku, zákonní zástupci jsou informováni pomocí rodičovského reportu, který třídní učitelky předávají s komentářem pro rodinu. Pedagogický report a snímek

třídy slouží pedagogickým pracovníkům jako nástroj pro vhodné plánování výchovně vzdělávacího procesu. Během vzdělávání je využíván také vzdělávací nástroj „iSopht SMART“, který novým způsobem propojuje klasické stavebnice s tablety. Prostřednictvím něj lze rozvíjet některé specifické oblasti např. inforatické a algoritnické myšlení, prostorovou orientaci, časovou orientaci, zrakové vnímání, matematické dovednosti. Nástrojem, který umožňuje zpětnou vazbu směrem od zákonných zástupců je dotazníkové šetření.

## 8 ZÁVĚR

Je důležité, abychom byli pro rodinu pomocí, partnerem ve výchově a vzdělávání jejich dítěte. Snahou nás všech zúčastněných je propojení světa dětí tak, aby se všichni cítili dobře a bezpečně – pokud se nám to podaří, pak jsme v této těžké zkoušce lidsky obstáli. Pro správné nastavení skutečně dobré mateřské školy je nutné vytvářet pozitivní a příjemné klima pro děti rodiče, ale také pro zaměstnance mateřské školy. Jednat otevřeně a vstřícně v zájmu dítěte. Přejí bychom si, aby děti, které opouští mateřskou školu měly pozitivní zážitky a vzpomínky, které je budou doprovázet celý život.

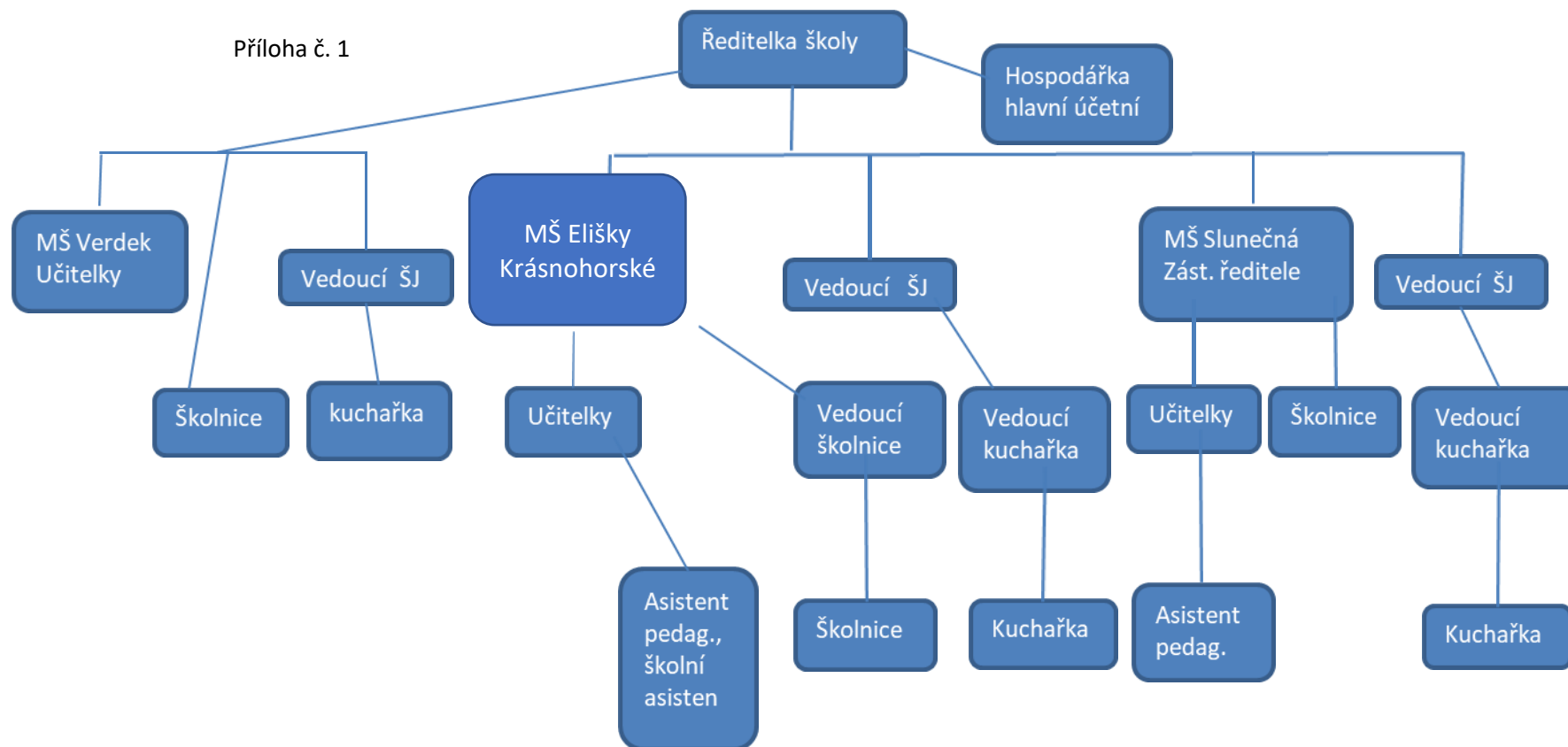
## SEZNAM POUŽITÉ LITERATURY:

- Rámcový program pro předškolní vzdělávání
- Manuál k přípravě ŠVP (TVP) mateřské školy, Výzkumný ústav pedagogický v Praze
- Strategie ve vzdělávání dětí a žáků se speciálními vzdělávacími potřebami, Miroslava Bartoňová, Marie Vítková
- Co děti nejvíc potřebují, Zdeněk Matějček
- Co kdy a jak ve výchově dětí, Zdeněk Matějček
- Radosti a strasti, Zdeněk Matějček, Marie Pokorná
- Hry pomáhají s problémy, Zdeněk Šimanovský, Václav Mertin
- Školní vzdělávací programy a evaluace v mateřské škole, kolektiv autorů (CD, Verlag Dashöfer)
- Speciální pedagogika, Josef Slowik

## **PŘÍLOHY:**

- Č. 1.: Organizační schéma školy
- Č. 2.: Minimální preventivní program
- Č. 3.: Seznam zákonů, vyhlášek a dalších právních předpisů, kterými se řídí výchovně vzdělávací proces
- Č. 4.: Třídní vzdělávací programy (umístěny na jednotlivých třídách)

Příloha č. 1: Organizační schéma školy



Za MŠ Mgr. Iva Bednářová, ředitelka  
Razítko a podpis:

Příloha č. 3:

**Seznam zákonů, vyhlášek a dalších právních předpisů, kterými se řídí výchovně vzdělávací proces**

Zákon č. 561/2004 Sb., o předškolním, základním, vyšším odborném a jiném vzdělávání (školský zákon) Ve znění pozdějších předpisů.

Zákon č. 101/2000Sb. o ochraně osobních údajů a změně některých zákonů. Ve znění pozdějších předpisů.

Zákon č. 500/2004 Sb., správní řád. Ve znění pozdějších předpisů.

Vyhláška č. 73/2005Sb., o vzdělávání dětí, žáků a studentů se speciálními vzdělávacími potřebami a dětí a studentů mimořádně nadaných. Ve znění pozdějších předpisů.

Vyhláška č. 64/2005 Sb., o evidenci úrazů dětí, žáků a studentů, Ve znění pozdějších předpisů.

Nařízení vlády 201/2010 Sb., o způsobu evidence úrazů, hlášení a zasílání záznamu o úrazu, Ve znění pozdějších předpisů.

Vyhláška č. 16/2005 Sb., o organizaci školního roku. Ve znění pozdějších předpisů.

Vyhláška 107/2005 Sb., o školním stravování. Ve znění pozdějších předpisů.

Vyhláška 27/2016 Sb., o vzdělávání žáků se speciálními vzdělávacími potřebami a žáků nadaných. Ve znění pozdějších předpisů.

Zákon č. 300/2008 Sb., o elektronických úkonech, a datové schránky školy. Ve znění pozdějších předpisů.

Vyhláška č. 14/2005 Sb., o předškolním vzdělávání, ve znění pozdějších předpisů. Ve znění pozdějších předpisů.

Novela vyhlášky č. 72/2005 Sb., o poskytování poradenských služeb. Ve znění pozdějších předpisů.

Zákon č. 563/2004 Sb. o pedagogických pracovnících a o změně některých zákonů ve znění pozdějších předpisů

Zákon č. 185/2001 Sb., o odpadech, ve znění pozdějších předpisů

Zákon č. 179/2006 Sb., o ověřování a uznávání výsledků dalšího vzdělávání a o změně některých zákonů (zákon o uznávání výsledků dalšího vzdělávání), ve znění pozdějších předpisů

Zákon č. 258/2000 Sb., o ochraně veřejného zdraví a o změně některých souvisejících zákonů, ve znění pozdějších předpisů

Zákon č. 133/1985 Sb., o požární ochraně, ve znění pozdějších předpisů

Vyhláška č. 410/2005 Sb., o hygienických požadavcích na prostory a provoz zařízení a provozoven pro výchovu a vzdělávání dětí a mladistvých, ve znění pozdějších předpisů

Vyhláška 268/2009 Sb., o technických požadavcích na stavby, ve znění pozdějších předpisů

Vyhláška č. 246/2001 Sb., o stanovení podmínek požární bezpečnosti a výkonu státního požárního dozoru, ve znění pozdějších předpisů

Vyhláška č. 23/2008 Sb., o technických podmínkách požární ochrany staveb, ve znění pozdějších předpisů

Norma ČSN EN 1729-1 (911710) – Nábytek – Židle a stoly pro vzdělávací instituce – Část 1: Funkční rozměry

Rámcový vzdělávací program pro předškolní vzdělávání